



Ondersteuningsplan 2023-2027

Samenwerken aan een passende plek voor elke jongere

Vaststelling bestuurder:
OOGO gemeenten:
Instemming OPR:
Goedkeuring ALV:

30 januari 2023
2 februari 2023
25 april 2023
20 april 2023

Voorwoord

Samenwerken aan een passende plek voor elke jongere

Elke jongere heeft recht op goed onderwijs. Daar zetten ouders, docenten en andere professionals zich elke dag samen voor in. Passend onderwijs begint met gewoon goed onderwijs, ook als een jongere, om welke reden dan ook, extra ondersteuning nodig heeft. Binnen Samenwerkingsverband Qinas zorgen wij ervoor dat iedere jongere het beste onderwijs krijgt, zodat die zijn talenten kan ontwikkelen.

De volgende stap: van passend onderwijs naar inclusiever onderwijs

Voor u ligt het ondersteuningsplan (OP) van Samenwerkingsverband voortgezet onderwijs Qinas (hierna SWV Qinas) 2023-2027. In dit plan beschrijven we hoe we in deze periode passend onderwijs in onze regio verder vorm gaan geven.

Bij passend onderwijs heeft iedereen een rol: het schoolbestuur, de professional, de ouders, de jongeren, jeugdhulp en het samenwerkingsverband. Samen bereik je meer dan alleen en daarom zetten we in op verbinding.

SWV Unita (primair onderwijs) en SWV Qinas (voortgezet onderwijs) trekken in het traject richting de nieuwe ondersteuningsplannen gezamenlijk op. We laten, waar mogelijk, de inhoud en invulling van beide ondersteuningsplannen op elkaar aansluiten. We beginnen niet helemaal opnieuw, we bouwen voort op wat goed gaat en verbeteren wat nog niet goed ging. SWV Unita

en SWV Qinas werken vanuit dezelfde visie, missie, waarden, speerpunten en een groot deel van de doelen. De uitwerking van de doelen en de organisatie ervan is per samenwerkingsverband specifiek. Met gemeenten en regiopartners zoeken we naar een nauwere samenwerking. Ouders en jongeren kunnen met hun vragen terecht bij school, Jeugd en Gezin of bij het nieuw opgezette regionale Ouderjeugdsteunpunt (Steunpunt-GV). We zullen ons de komende planperiode verder richten op inclusiever onderwijs, een sterkere doorgaande lijn van 0-21 jaar, een versterkt dekkend aanbod en een verstevigde verbinding tussen onderwijs en jeugdhulp.

Terugblikken en vooruitkijken

We kijken terug op de planperiode 2018-2022, een periode van vijf jaar waarin we veel bereikt hebben.

Begin 2023 staat een degelijk dekkend netwerk van onderwijs en ondersteuningsvoorzieningen. Wel zien we wachtlijsten in de jeugdzorg, jeugdhulp en dagbesteding. Bij de versterking van de samenwerking met de gemeenten hadden we ambitieuzer door willen pakken, maar we zijn tevreden met wat we in deze context wel hebben bereikt:

- We hebben vaste jeugdconsulenten op school.
- Er is een regionaal expert team (RET) voor bespreking van complexe casussen op de grens van jeugdhulp en onderwijs.
- Er is structureel overleg met Regionaal Bureau Leerlingzaken (RBL) en SWV Unita.
- Er is een preventief spreekuur verzuim op school met RBL.
- Scholen en jeugdartsen/-verpleegkundigen werken goed samen bij de aanpak van geoorloofd verzuim.

Kortom we weten elkaar goed te vinden.

De werkorganisatie kan haar wettelijke taken en processen goed aan. De werkorganisatie is klein, gemotiveerd en beschikt over kundige medewerkers.

Uitdagingen zijn er ook. Door het oplopende lerarentekort was en is het verzorgen van goed kwalitatief onderwijs met bevoegde en competente leerkrachten nog nooit zo moeilijk gebleken. Ook de covid-lockdowns hebben grote effecten op de leerlingen en op de cohesie in de klassen en in school. De vraag naar meer ondersteuning en de toename van hulpvragen in de geestelijke gezondheidszorg bij leerlingen is fors toegenomen. Tot slot hebben we te maken met een grote instroom van vluchtelingenjongeren uit met name Oekraïne. Zij worden op twee locaties opgevangen in de Internationale Schakelklas (ISK). De doorstroom van deze jongeren naar het regulier voortgezet onderwijs is binnenkort aan de orde en daarnaast heeft de regio Gooi en Vechtstreek het voornemen om nogmaals een grote groep vluchtelingen op te vangen.

Het voortraject

Samen met SWV Unita (po) en onder begeleiding van Perspectief op School hebben we een mooi traject gelopen richting ons nieuwe ondersteuningsplan. In dit traject hebben we steeds vanuit verschillende geledingen en invalshoeken gekeken naar onze uitgangspunten, koers en richting voor de komende jaren. In dit traject hebben we gewerkt met een procesgroep en een stuurgroep. We hebben een analyse gemaakt en opbrengsten opgehaald, verwerkt, gedeeld en getoetst bij verschillende gremia:

- de domeinen onderwijs, gemeenten en jeugdhulp (inspiratiebijeenkomst);
- 13 werkgroepen;

- 27 besturen po en 12 besturen vo;
- ouders, professionals po en vo en externe samenwerkingspartners (3 spiegelbijeenkomsten);
- de ondersteuningsplanraden, Commissies van Toezicht en de Algemene Ledenvergaderingen;
- beleidsambtenaren en wethouders onderwijs en zorg;
- leerkrachten (vragenlijst).

In verschillende bijeenkomsten hebben we ingezoomd op de inhoud van onze leidende principes, waarden en speerpunten. Naast een aantal 'parels en puzzels' op gezamenlijke thema's zijn de opbrengsten uit deze bijeenkomsten voor SWV Unita en SWV Qinas gelijk. Daarmee onderstrepen we onze gezamenlijke werkwijze binnen passend onderwijs voor jongeren van 0 tot 21 jaar.

Het vervolgtraject

Dit ondersteuningsplan wordt ieder schooljaar geconcretiseerd met een jaarplan. Hierin beschrijven we de resultaten van het voorgaande schooljaar en de doelstellingen voor het komende schooljaar.

Zo blijven we reflecteren en zetten we ieder jaar nieuwe concrete stappen. We nemen de ondersteuningsplanraad (OPR), de algemene ledenvergadering (ALV) en de Commissie van Toezicht (CvT) mee in deze plannen.

Graag wil ik alle mensen die betrokken zijn geweest bij de totstandkoming van dit ondersteuningsplan bedanken voor hun inzet. Niet voor niets is de missie nu uitgebreid met de woorden: 'samenwerken aan **een passende plek voor elke jongere**'.

Stefan ten Brink
Directeur-bestuurder SWV Qinas

Leeswijzer

In dit ondersteuningsplan starten we met wie we zijn, wat we doen (hoofdstuk 1) en hoe we zijn georganiseerd (hoofdstuk 2). Vanaf hoofdstuk 3 nemen we u mee in het traject dat we hebben afgelegd om tot dit plan te komen.

We zijn gestart met het benoemen van onze leidende principes (hoofdstuk 3). Daarna hebben we voor ons belangrijke thema's bepaald (hoofdstuk 4). Die thema's hebben we gekoppeld aan werkgroepen die aan de hand van de 25 verbetermaatregelen passend onderwijs gekeken hebben naar wat we in de afgelopen planperiode (2018-2022) goed hebben gedaan en wat verbeterd kan worden. De uitkomsten hiervan, de parels en puzzels van SWV Qinas, hebben hun weerslag gekregen in onze doelstellingen. Om de doelstellingen te concretiseren hebben we onze speerpunten en pijlers benoemd en gevisualiseerd. Bij onze doelstellingen bouwen we voort op wat goed gaat en ontwikkelen we door op zaken die beter kunnen. In de plannen lopen behoud en ontwikkeling soms door elkaar heen. Om te verhelderen wat we de komende vier jaar behouden (en borgen) en wat we de komende jaren willen ontwikkelen, hebben we onderstaand overzicht gemaakt van de belangrijkste punten uit dit plan.

Vervolgens hebben we onze doelstellingen uitgewerkt en aangegeven hoe we onze ondersteuning zien (hoofdstuk 5), inzetten (hoofdstuk 6) en meten (hoofdstuk 7). We willen hierbij benadrukken dat de concrete uitwerking van de doelstellingen zal worden opgenomen in de jaarplannen.

Behouden

Snelle, laagdrempelige en open communicatie

Lage verwijzing naar gespecialiseerd onderwijs

Gameeleon als professionaliseringsnetwerk voor onderwijsprofessionals

Goed dekkend netwerk

Goede samenwerking met SWV Unita

Goede samenwerking met externe zorgpartners

TLV-werkwijze

Thuiszittersbeleid met eigen coördinator

Ontwikkelen

Gezamenlijk met scholen organiseren van ontmoetingen van elkaars leerlingen
Integreren van een dekkend netwerk voorzieningen in scholen
Overgangsarrangement po>vo voor kwetsbare leerlingen
Expertise vso in vo en vo in vso
Onderwijs in zorg en onderwijs-zorg in arrangementen
Aanscherpen hoogbegaafdenaanbod
Intensiveren dialoog over het niveau van de basisondersteuning
Kwaliteitscyclys voor alle arrangementen en tussenvoorzieningen
Een aangepaste monitoring van processen en doelen in jaarplannen, be- groting en rapportages
Integraal overleg met gemeenten/jeugdhulp waarin gezamenlijke afspra- ken worden vastgelegd in een uitvoeringsagenda en visuele hulpmiddelen als een placemat
Regionaal doorbraakbudget voor casussen op de grens onderwijs/jeugdhulp
Structureel wachtlijstoverleg tussen aanbieders van zorg- en onderwijs- voorzieningen
Ouder- en Jeugdsteunpunt (steunpuntGV)

*Met ouders bedoelen we steeds ouders in de breedste zin van het woord, dus ook verzorgers zoals groot-, stief-, pleeg- en adoptieou-
ders. We verwijzen naar de leerling, het kind en de jongere met 'zijn',
maar hier kan ook 'haar' of 'hun' gelezen worden. Daar waar 'hij'
staat, bedoelen we ook 'zij' of 'hen'.*

*Het onderwijs werkt met veel afkortingen. In dit plan worden de
namen de eerste keer voluit geschreven, in de bijlage is een verkla-
rende woordenlijst opgenomen van de afkortingen.*

Inhoud

Voorwoord »	2	4 Waar we voor gaan »	26
Leeswijzer »	4		
1 Wie we zijn en wat we doen »	8	4.1 Terugblik op kwantitatieve en kwalitatieve doelen uit het vorige ondersteuningsplan »	26
1.1 Wie we zijn »	9	4.2 Vanuit de werkgroepen »	26
1.2 Wat we doen »	9	4.3 Vanuit de landelijke evaluatie passend onderwijs en de 25 verbetermaatregelen »	27
1.3 Met wie we samenwerken (netwerkorganisatie) »	9	4.4 Onze speerpunten »	29
		4.5 Speerpunt 1: Inclusiever onderwijs »	29
		Waar we nu staan »	29
		Wat ons te doen staat »	29
2 Hoe we georganiseerd zijn »	13	4.6 Speerpunt 2: Doorgaande lijn en dekkend aanbod »	32
2.1 Wie doet wat »	13	Waar we nu staan »	32
2.2 Communicatie »	15	Wat ons te doen staat »	32
2.3 Professionals »	15	4.7 Speerpunt 3: Onderwijs en jeugdhulp »	35
2.4 Ouders /leerlingen »	15	Waar we nu staan »	35
2.5 Het samenwerkingsverband in beeld »	16	Wat ons te doen staat »	35
2.6 Deelnemende scholen en besturen in het samenwerkingsverband »	17	4.8 SWV Qinas als werkorganisatie »	37
2.7 Thuiszitters en voortijdig schoolverlaters »	19	Waar we nu staan »	37
		Wat ons te doen staat »	37
3 Waar we voor staan »	21	4.9 Qinas als netwerkorganisatie »	38
3.1 Dit is onze missie »	21	Waar we nu staan »	38
3.2 Dit vinden wij belangrijk: onze leidende principes »	22	Wat ons te doen staat »	38
3.3 Dit vinden wij belangrijk: onze waarden »	23		

5	Hoe we de ondersteuning zien »	41	7	Hoe meten en verantwoorden we onze kwaliteit »	54
5.1	Hoe we onze ondersteuning vormgeven »	41	7.1	Wettelijke opdracht »	54
5.2	Dekkend netwerk, extra en speciale ondersteuning »	42	7.2	Netwerkverantwoordelijkheden »	54
5.3	Extra ondersteuning »	42	7.3	Kwaliteitsmodel »	55
5.4	Speciale ondersteuning »	44	7.4	Resultaatgerichte afspraken, verantwoording en de relevante dialoog »	56
5.5	Toelaatbaarheidsverklaringen »	45	7.5	Toezicht op het samenwerkingsverband »	57
5.6	Terugplaatsing van vso naar vo »	45			
5.7	Doorgaande lijn »	45			
6	Hoe we onze middelen inzetten »	48	8	Bijlagen: Goed om te weten »	59
6.1	Deze middelen zetten we in »	48		Bijlage 1 - Deelnemende besturen »	59
6.2	Zo zetten we de middelen in »	49		Bijlage 2 - Huidige afspraken basisondersteuning »	59
6.3	Beleid overdracht bekostiging aan vso-besturen bij ontoereikend budget »	51		Bijlage 3 - Parels en Puzzels vanuit het OSP traject »	61
6.4	Hoe houden we bij groei vso de bekostiging toereikend (de vangnetbepaling) »	51		Bijlage 4 - Kwantitatieve gegevens »	66
				Bijlage 5 - Leidraad PAC »	67
				Bijlage 6 - Toezichtkader Qinas »	68
				Bijlage 7 - Toetsingskader Qinas »	71
				Bijlage 8 - Statuten Qinas »	74
				Bijlage 9 - Verklarende woordenlijst »	80



1

Wie we zijn en
wat we doen

1 Wie we zijn en wat we doen

1.1 Wie we zijn

SWV Qinas is het samenwerkingsverband Passend Onderwijs regio Gooi en Vechtstreek voor het voortgezet onderwijs. De scholen in onze regio zorgen samen met SWV Qinas voor passend onderwijs. Om een dekkend netwerk van onderwijsvoorzieningen te realiseren binnen de regio is samenwerking tussen de schoolbesturen en de gemeenten noodzakelijk. Dit doen de scholen via en met SWV Qinas. SWV Qinas bestaat uit 12 schoolbesturen.

1.2 Wat we doen

Het is de gezamenlijke verantwoordelijkheid van de deelnemende schoolbesturen om een aanbod te realiseren waarin elke leerling het onderwijs krijgt dat past bij zijn mogelijkheden en behoeften. De leerlingen volgen regulier onderwijs waar het kan en speciaal onderwijs wanneer dit voor de desbetreffende leerling beter is. Binnen SWV Qinas is gekozen voor een combinatie van het schoolmodel en het expertisemodel. Binnen het schoolmodel bieden aangesloten scholen zoveel mogelijk zelf de ondersteuning van de leerling. Het samenwerkingsverband zorgt ervoor dat alle scholen hiervoor de noodzakelijke middelen ontvangen. Deze middelen worden verdeeld over de scholen op basis van afspraken die binnen het samenwerkingsverband zijn gemaakt. Zo is meer maatwerk mogelijk en wordt het geld zo veel mogelijk gebruikt voor ondersteuning op de reguliere school en in de klas. Bij het expertisemodel biedt

het samenwerkingsverband de ondersteuning. De aangesloten scholen kunnen gebruik maken van deze ondersteuning. SWV Qinas heeft veel contact met andere partijen in de regio. Samen zorgen we ervoor dat ondersteuning en zorg goed op elkaar aansluiten (gemeenten) en dat de overgang van po naar vo goed verloopt (SWV Unita).

1.3 Met wie we samenwerken (netwerkorganisatie)

Overleg met SWV'en

Regioniveau bestuurlijk

OOGO Passend Onderwijs en dekkend netwerkoverleg (voorzieningen en wachtlijsten) met regio-ambtenaar

Regioniveau ambtelijk

Beleidsoverleg met ambtenaren en aanbevelingen voor onderzoek en voortgang agenda

Lokaal niveau

Gemeente overleg (LEA) lokale uitvoering en dilemma's

Gemeenten

SWV Qinas omvat acht gemeenten: Hilversum, Gooise Meren, Huizen, Blaricum, Laren, Wijdmeren, Weesp en Eemnes. De eerste zes gemeenten werken op een aantal onderwerpen samen in de regio Gooi en Vechtstreek. Twee gemeenten vallen onder aanpalende jeugdhulp-regio's. Samenwerking is er op het gebied van (passend) onderwijs, leerplicht, jeugdhulp en -zorg. Met bovengenoemde gemeenten wordt op overeenstemming

gericht overleg (OOGO) gevoerd over onderwerpen uit het ondersteuningsplan die afstemming tussen gemeenten en SWV Qinas vereisen. De gemeente Weesp is per 1 januari 2022 gefuseerd met de gemeente Amsterdam. De gemeente Eemnes valt onder een andere regio. Met Amsterdam en Eemnes worden apart afspraken gemaakt.

Samenwerkingsverband Unita voor primair onderwijs

SWV Unita en SWV Qinas zijn volledig los van elkaar ontstaan. SWV Unita koos in 2013 voor een hybride modellen SWV Qinas voor een bijna geheel schoolmodel (zie Hoofdstuk 7, Hoe we onze middelen inzetten). De samenwerking in de eerste jaren was beperkt maar werd intensiever door gezamenlijke huisvesting op de Burgemeester de Bordesstraat 80 in Bussum. Zo werd de controller 'gedeeld' en vond er steeds meer inhoudelijke afstemming plaats. Met de komst van de huidige directeur-bestuurder bij SWV Qinas werd de samenwerking nog intensiever en beter. Er is geregeld gezamenlijk overleg met de gemeenten en jeugdhulp over de positionering van de samenwerkingsverbanden en er is regelmatig gezamenlijk overleg met RBL over vrijstellingen, thuiszitters en doorstromers. Daarnaast is het professionaliseringsplatform Gameeleon opgezet. Ook bij de totstandkoming van voorzieningen als BOOST en het Expertisecentrum Hoogbegaafdheid en Talentontwikkeling (ECHT) werd veel samengewerkt. Om de twee jaar organiseren we een inspiratiedag en in 2022 is ook bij de inrichting van Steunpunt-GV gekozen voor een gezamenlijke werkwijze.

Bovenregionale samenwerking

SWV Qinas werkt bovenregionaal samen met het lerend netwerk Noord-Holland. In dit netwerk zijn alle directeur-bestuurders van de provincie Noord-Holland vertegenwoordigd.

Daarnaast is SWV Qinas lid van de Sectorraad SWV vo waar verreweg de meeste samenwerkingsverbanden vo bij zijn aangesloten.

Jeugdhulp en jeugdgezondheidszorg

Het aanbod van jeugdhulp en jeugdgezondheidszorg is door de verschillende gemeenten niet centraal georganiseerd. Elke gemeente beschikt dan ook over een eigen aanpak. Soms werken met jeugdconsulenten en een loket en soms wordt de hulp georganiseerd in wijkteams. Jeugdconsulenten of wijkteammedewerkers bepalen of en welke zorg voor jongeren noodzakelijk is. Ook huisartsen kunnen jongeren naar jeugdhulp doorverwijzen. Het aanbod van jeugdhulp en jeugdgezondheidszorg van verschillende partijen wordt door de regio centraal ingekocht.

Aan alle jeugdzorgregio's in Nederland is gevraagd om een regionaal expertteam (RET) in te richten. Dit is een team van deskundigen dat een zwaarwegend advies kan uitbrengen over ingewikkelde of vastgelopen jeugdcasuïstiek. Doel is dat elke jongere passende hulp krijgt, ongeacht de complexiteit van de zorgvraag. SWV Qinas werkt nauw samen met het RET.

Daarnaast wordt met de afdeling Jeugd en Gezin van de regio samengewerkt met onder andere jeugdartsen, jeugdverpleegkundigen, gezin en opvoedcoaches.

Regionaal Bureau Leerlingzaken

Het Regionaal Bureau Leerlingzaken (RBL) is onderdeel van de regio Gooi en Vechtstreek en geeft namens alle Gooise gemeenten (inclusief Eemnes) uitvoering aan de leerplicht en regionale meld- en coördinatiefunctie (RMC). RBL houdt zicht op de naleving van de leerplichtwet voor jongeren tot 18 jaar.

Daarnaast zet RBL zich in voor jongeren tot 23 jaar om voortijdig schoolverlaten (het zonder startkwalificatie van school gaan) te voorkomen.

Qinas voert frequent overleg met RBL over casussen maar ook over te voeren beleid. Doel is om gezamenlijk een duidelijke beschrijving van taken en verantwoordelijkheden in de aanpak van alle thuiszitters te hebben (zie ook hoofdstuk 4).

De regionale meld- en coördinatiefunctie (RMC) is belegd bij RBL, dat in hetzelfde pand als SWV Qinas is gehuisvest.

Sinds 1 januari 2022 is Weesp onderdeel van de gemeente Amsterdam en werkt SWV Qinas voor leerlingen uit Weesp en Amsterdam samen met RBL Amsterdam. Incidenteel heeft SWV Qinas contact met bureaus leerlingenzaken van andere gemeenten.



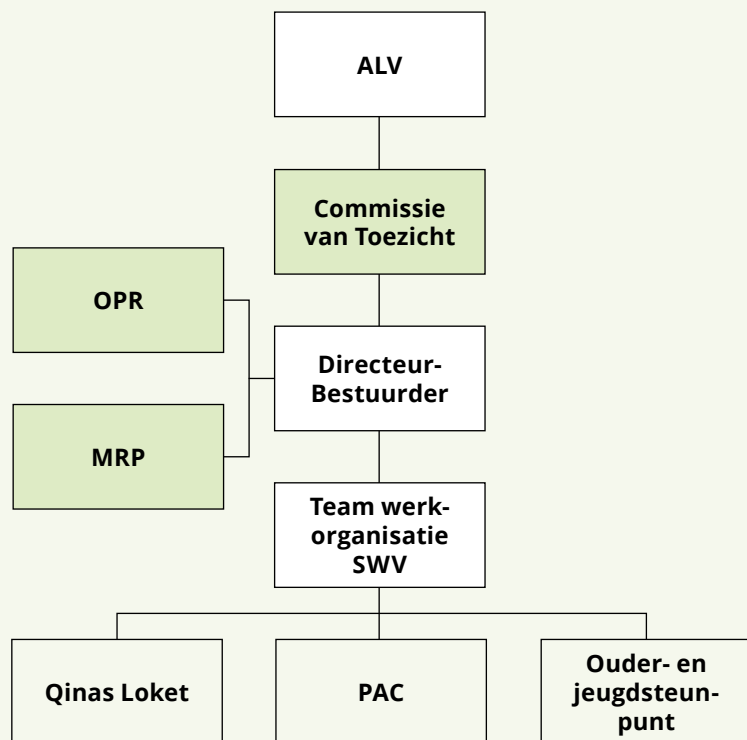
2

Hoe we
georganiseerd zijn

2 Hoe we georganiseerd zijn

SWV Qinas kent een duidelijke organisatiestructuur met bijbehorende inrichting. SWV Qinas is een vereniging, opgericht door de aangesloten schoolbesturen.

Overleg met SWV'en



2.1 Wie doet wat

Algemene ledenvergadering

SWV Qinas heeft een algemene ledenvergadering (ALV). De ALV bestaat uit de twaalf besturen. De ALV is verantwoordelijk voor het door de directeur-bestuurder gevoerde beleid. Zij oefent haar toezichthoudende taak op de vereniging en de directeur-bestuurder onder andere uit op basis van verkregen advies van de commissie van toezicht (CvT). De schoolbesturen stellen via de ALV de strategische koers van SWV Qinas vast. De ALV wordt voorgezeten door een onafhankelijke voorzitter.

Commissie van Toezicht

De Commissie van Toezicht (CvT) adviseert de ALV en biedt ondersteuning bij het uitvoeren van de werkgeversrol richting de directeur-bestuurder. Daarnaast houdt deze commissie toezicht op het uitvoeren van de wet- en regelgeving, is ze sparring partner van de directeur-bestuurder en draagt ze een eventuele (her)benoeming van de accountant voor. De CvT heeft naast een onafhankelijk voorzitter ook een onafhankelijk lid. De commissieleden bereiden tevens de besluitvorming voor met betrekking tot de (meerjaren)begroting en jaarrekening. Om de CvT een meer onafhankelijke positie te verschaffen ten opzichte van de ledenvergadering is de ALV in 2022 akkoord gegaan met een statutenwijziging, waardoor er naast een onafhankelijk voorzitter, ook een onafhankelijk lid benoemd kon worden. De huidige CvT bestaat uit twee onafhankelijke leden en twee schoolbestuurders. De taken en bevoegdheden van de CvT zijn vastgelegd in de statuten van de vereniging SWV Qinas (zie bijlage 8.8).

Directeur-bestuurder

Het dagelijks bestuur van SWV Qinas is in handen van de directeur-bestuurder. Hij is belast met het besturen van SWV Qinas en met de dagelijkse gang van zaken binnen SWV Qinas als werkorganisatie. De directeur-bestuurder is verantwoordelijk voor de voorbereiding en uitvoering van het beleid en de activiteiten en de vertegenwoordiging van SWV Qinas in de netwerkoverleggen.

Daarnaast is de directeur-bestuurder verantwoordelijk voor het tijdig laten opstellen van de (meerjaren)begroting en het jaarverslag, het opstellen en realiseren van het ondersteuningsplan en het actualiseren van de daarmee verbonden informatie.

Ondersteuningsplanraad

De ondersteuningsplanraad (OPR) is het medezeggenschapsgorgaan van het samenwerkingsverband. Hierin zijn ouders, leerlingen en docenten vertegenwoordigd. De OPR heeft medezeggenschap over het beleid en de verdeling van middelen van het samenwerkingsverband. Het is de wettelijke bevoegdheid van de OPR om eens per vier jaar instemming te geven aan het ondersteuningsplan van het samenwerkingsverband. De OPR volgt ook de voortgang van het ondersteuningsplan, denkt mee over belangrijke thema's in passend onderwijs en helpt bewaken of de doelen die het samenwerkingsverband heeft gesteld worden gehaald. Daarnaast communiceert de OPR naar haar achterban. Leden van de ondersteuningsplanraad worden gekozen door ouders, leerlingen en docenten die lid zijn van de medezeggenschapsraden van de schoolbesturen die zijn aangesloten bij het samenwerkingsverband.

Medezeggenschapsraad personeel

Voor het personeel dat in dienst is bij SWV Qinas is in 2017 een medezeggenschapsraad (MRp) opgericht. De MRp bestaat uit twee personen en zij vergaderen gemiddeld een keer in de twee maanden.

Werkorganisatie van het samenwerkingsverband

Het bureau heeft zes personen in vaste dienst en twee in tijdelijke dienst. De controller wordt ingehuurd voor een dag per week. Een functionaris gegevensbescherming is op zzp-basis aangesteld om erop toe te zien dat SWV Qinas voldoet aan de algemene verordening gegevensbescherming (AVG).

Voor de werkzaamheden van de PlaatsingsAdviesCommissie (PAC) worden deskundigen via detachering ingehuurd. Tevens wordt op incidentele basis gebruik gemaakt van inhuur via detachering of op zzp-basis. Om de twee weken is er een bureau-overleg waar ook MR-onderwerpen besproken worden.

Het Qinas loket

Voor vragen betreffende (passend) onderwijs in de regio Gooi en Vechtstreek hebben we het Qinas loket. Toelaatbaarheidsverklaringen (TLV) voor voortgezet speciaal onderwijs en praktijkonderwijs worden digitaal ingediend bij het Qinas loket.

De PlaatsingsAdviesCommissie

De PlaatsingsAdviesCommissie (PAC), bestaande uit gedragswetenschappers, een praktijkdeskundige en indien nodig een jeugdarts, adviseert SWV Qinas over het afgeven van TLV's voor het voortgezet speciaal onderwijs (vso) en het praktijkonderwijs (pro), zodat deze leerlingen passende ondersteuning binnen het netwerk van onderwijsvoorzieningen krijgen. De werkwijze is beschreven in de leidraad PAC (zie bijlage 8.5).

Deze leidraad beschrijft de gang van zaken rond de organisatie van ondersteuning binnen SWV Qinas.

De leidraad is met name bedoeld om de aanvragende scholen een duidelijk beeld te geven van de aanvraagroute voor een TLV en de criteria die de PAC daarvoor hanteert.

Ook geeft de leidraad alle andere betrokkenen, binnen en buiten het samenwerkingsverband, duidelijkheid over de manier waarop ondersteuning voor leerlingen beschikbaar wordt gesteld.

Overleggen

Als netwerkorganisatie worden er vanuit SWV Qinas een aantal structurele overleggen georganiseerd met het voortgezet onderwijs, zoals het ondersteuningscoördinatorenoverleg en directie-overleggen. Daarnaast zijn er veel andere overleggen, al dan niet geïnitieerd door SWV Qinas, met onderwijs, gemeenten, externe partners en stakeholders. Een paar voorbeelden van dergelijke overleggen zijn het voortijdig schoolverlatersoverleg, het thuiszittersoverleg met RBL en overleg gemeentebesturen onderwijs.

2.2 Communicatie

Om een goede verbinding en samenwerking tot stand te brengen is het belangrijk dat we helder communiceren. We houden ouders, leerlingen en professionals dan ook graag op de hoogte van ontwikkelingen op het gebied van onze speerpunten. Hiervoor gebruiken we diverse communicatiemiddelen:

- Op onze [website](#) staat algemene informatie over passend onderwijs binnen SWV Qinas: handige documenten, nieuwsberichten en meer. De website heeft pagina's over en voor ouders, jongeren en scholen.

- Het Qinas loket is bereikbaar voor ouders en leerlingen, scholen in po en vo en voor informatie, hulp etc. Ook zijn we gestart met een ouder-/jeugdsteunpunt.
- Persoonlijk contact verloopt via e-mail, telefoon, fysieke en digitale afspraken.

2.3 Professionals

Passend onderwijs heeft veel impact op professionals. Als samenwerkingsverband vinden we het belangrijk om deze professionals, die de sleutel zijn tot passend onderwijs, zo goed mogelijk te ondersteunen. We nodigen hen altijd uit om contact met ons op te nemen als zij vragen of ideeën hebben.

2.4 Ouders /leerlingen

Ouders zijn belangrijke partners, zeker als het om extra ondersteuning van de leerling gaat. SWV Qinas heeft als uitgangspunt dat een goede samenwerking tussen ouders, leerling en school een voorwaarde is om passende ondersteuning te kunnen bieden voor leerlingen. We zijn partners die op een respectvolle en gelijkwaardige wijze met elkaar in gesprek gaan. Het eerste aanspreekpunt voor ouders en leerlingen zijn mentoren, docenten of OCO'en (Ondersteuningscoördinatoren) van de scholen. Iedere school heeft een schoolondersteuningsprofiel (SOP). Daarin staat welke extra ondersteuning de school kan bieden. Ouders en leerlingen kunnen de school vragen naar dit SOP. Het SOP is daarnaast te vinden in de schoolgids en op de website van de school. Ondersteuning wordt door de scholen in eerste instantie zelf gegeven.

SWV Qinas informeert ouders en leerlingen over tal van zaken aangaande passend onderwijs met aparte tabbladen Ouders en Jeugd op www.qinas.nl. Onder deze tabbladen kunnen ouders en leerlingen informatie vinden over ondersteuning op school, extra ondersteuning op school, het ontwikkelperspectiefplan en de aanpak bij geschillen. Het ondersteuningsplan en andere relevante informatie voor ouders en leerlingen is via de website te lezen/downloaden.

Daarnaast kunnen ouders en leerlingen meepraten via de medezeggenschapsraad van de school of deelnemen aan de OPR van het samenwerkingsverband.

Voor alle vragen betreffende (passend) onderwijs in de regio Gooi en Vechtstreek kunnen ouders en leerlingen terecht bij het Qinas loket. Het Qinas loket is op werkdagen (met uitzondering van woensdag) van 9-16 uur bereikbaar per telefoon (035-526 94 81) of per mail (info@qinas.nl).

Steunpunt GV

Het Ouder- en jeugdsteunpunt Gooi en Vechtstreek (hierna Steunpunt GV) is nog maar net van start gegaan. Bij het SteunpuntGV kunnen ouders en jeugdigen informatie opvragen over passend onderwijs. Het Steunpunt GV staat in nauw contact met het Qinas loket. Kan de loketmedewerker de vraag niet beantwoorden, dan gaat een team van deskundigen ermee aan de slag.

Vanaf 1 januari 2023 is er een aparte website voor het SteunpuntGV met relevante informatie. Tevens zullen er ontmoetingsbijeenkomsten georganiseerd worden en komt er een onafhankelijk deskundige.

Geschillen

SWV Qinas kent een klachtenprocedure voor meningsverschillen tussen schoolbestuur en samenwerkingsverband en/of tussen ouders en samenwerkingsverband. Verder zijn wij aangesloten bij de landelijke geschillencommissies via de Stichting Onderwijsgeschillen. Meer informatie hierover is te vinden op de website van Qinas.

2.5 Het samenwerkingsverband in beeld

Passend onderwijs heeft veel impact op professionals. Als samenwerkingsverband vinden we het belangrijk om deze professionals, die de sleutel zijn tot passend onderwijs, zo goed mogelijk te ondersteunen. We nodigen hen altijd uit om contact met ons op te nemen als zij vragen of ideeën hebben.

Het werkgebied



Algemene kengetallen	Aantal
Leerlingen in samenwerkingsverband 1-10-2022	18.724
Besturen aangesloten	12
Gemeenten	8
vo scholen in samenwerkingsverband	25
vso scholen in samenwerkingsverband	8
Leerlingen vso	477
Percentage vso t.o.v. landelijk	
2,5 % Qinas	3,7 % Landelijk

2.6 Deelnemende scholen en besturen in het samenwerkingsverband

SWV Qinas is een vereniging van 12 samenwerkende schoolbesturen in het Gooi. 9 Besturen hebben scholen in het Gooi. 3 Besturen zijn vanuit buiten de regio aangesloten bij het samenwerkingsverband.

De regio telt 7 vo-besturen met 25 locaties en 2 (v)so-besturen met 5 vso-locaties (zie www.qinas.nl voor een overzicht).



Cijfers schoolgaande leerlingen

Leerlingenaantallen 1 oktober voorafgaand	Prognose 2022	Begroting 2022	Begroting 2023	MUV 2024	MUV 2025	MUV 2026	MUV 2027
vo regulier (vavo 50%)	17.177	17.200	18.100	18.100	18.100	18.100	18.100
Leerlingen lwoo	759	757	-	-	-	-	-
Leerlingen pro	288	290	278	278	278	278	278
Nieuwkomers 1 jaars	29	32	100	100	100	100	100
Totaal vo	18.253	18.279	18.478	18.478	18.478	18.478	18.478
Categorie 1 (laag)	420	424	427	427	427	427	427
Categorie 2 (midden)	29	29	28	28	28	28	28
Categorie 3 (hoog)	24	24	24	24	24	24	24
Totaal vso	437	477	479	479	479	479	479
% lwoo	4,16%	4,14%	0,00%	0,00%	0,00%	0,00%	0,00%
% pro	1,58%	1,59%	1,50%	1,50%	1,50%	1,50%	1,50%
% vso	2,59%	2,61%	2,59%	2,59%	2,59%	2,59%	2,59%
Groei / krimp leerlingen vo	0,0%	0,0%	0,1%	1,2%	0,0%	0,0%	0,0%
Groei / krimp leerlingen vso	6,5%	6,7%	7,4%	1,3%	0,0%	0,0%	0,0%

Het totaal aantal leerlingen op reguliere vo-scholen is binnen het samenwerkingsverband sinds 2012 gestaag toegenomen van 17.368 (1 oktober 2012) naar 18.957 (1 oktober 2022). Voor de komende jaren is de prognose dat het leerlingenaantal eerst nog licht zal stijgen en dan zal stabiliseren. Van alle vo-leerlingen die in de regio woonachtig zijn, gaat het overgrote deel naar een school binnen de regio, namelijk 97%. Ongeveer 10% van de leerlingen die in de regio naar school gaat, is woonachtig buiten de regio. Op 1 oktober 2022 stonden 277 leerlingen ingeschreven op de Gooise Praktijkschool. Het aantal praktijkonderwijsleerlingen is de afgelopen jaren licht gedaald en blijft de komende jaren naar verwachting redelijk stabiel.

Het aantal leerlingen dat naar het vso gaat is 479. Van deze 479 leerlingen gaan er 355 naar een vso-locatie in de eigen regio. Het aantal leerlingen dat naar een vso-locatie buiten de regio gaat, is afgenomen van 129 leerlingen op 1 oktober 2015 naar 112 leerlingen op 1 februari 2022. Dit betreft onder andere 26 leerlingen die (tijdelijk) naar De Lasenberg (vso-praktijkonderwijsniveau) in Soest gaan of die aangewezen zijn op een 24 uurs-voorziening waar onderwijs en zorg samen aangeboden worden. In de regio van het samenwerkingsverband is een dergelijke voorziening niet aanwezig. We beschouwen De Lasenberg als onderdeel van het dekkend netwerk in de regio.

2.7 Thuiszitters en voortijdig schoolverlaters

Cijfers thuiszitters

Het aantal thuiszitters dat langdurig (vanaf 4 weken) de school niet bezoekt, ongeacht de reden van absentie, is in 2021-2022 gedaald naar 66. In schooljaren 2019-2020 en 2020-2021 was dit aantal nog 74 respectievelijk 75.

Het is moeilijk aan te geven waarom het aantal thuiszitters nu lager is. Mogelijke verklaring is covid, waardoor leerlingen periodes niet op school aanwezig konden zijn. Zeker is, dat er voor dreigende thuiszitters in de regio veel voorzieningen zijn en er daardoor mogelijk ook meer leerlingen niet volledig uitvallen.

Cijfers voortijdig schoolverlaters

In het schooljaar 2021-2022 was het totale aantal voortijdig schoolverlaters 415.

Dit is een stijging ten opzichte van de voorgaande jaren (270 schoolverlaters in 2020-2021). Deze stijging is passend bij het landelijke beeld. Een voortijdig schoolverlater is een jongere die jonger is dan 23 jaar en zonder startkwalificatie stopt met onderwijs.

Van deze voortijdig schoolverlaters was het grootste gedeelte, 241 jongeren, aan het werk. Van hen gingen 30 jongeren naar particulier onderwijs. In de regio wordt veel gedaan om de voortijdig schoolverlaters snel in beeld te hebben. Het digitale overdrachtsdossier Intergrip is daar helpend bij. Vanuit RBL worden alle voortijdig schoolverlaters gevolgd en zo nodig uitgenodigd voor een gesprek over onderwijs en werk.



3

Waar we
voor staan

3 Waar we voor staan

3.1 Dit is onze missie

SWV Qinas en SWV Unita hebben een gezamenlijke missie:

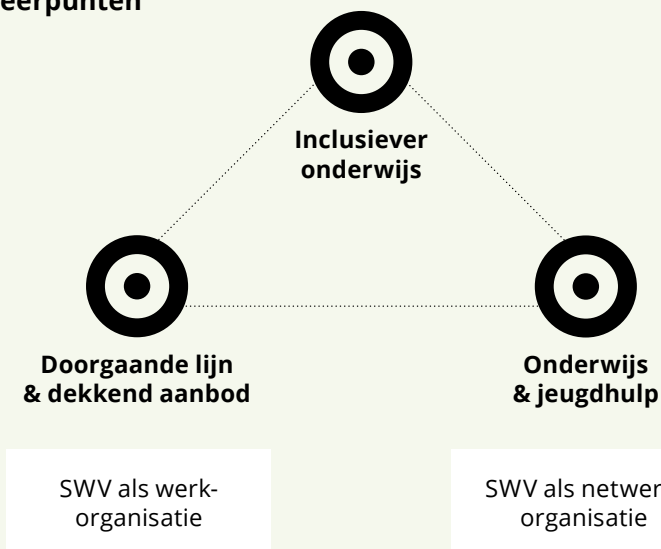
**Samenwerken aan
een passende plek voor elke jongere**

Ook onze waarden en leidende principes zijn hetzelfde.
Dat geeft focus en verbindt ons.

Leidende principes

- 1 Het samen met ouders en de jongere werken aan een passende ontwikkeling
- 2 Het kijken naar wat de jongere nodig heeft, niet naar wat de jongere heeft
- 3 De docent maakt het verschil
- 4 Het omarmen van complexiteit met creativiteit en lef
- 5 Het bundelen van krachten, middelen en talenten over de grenzen van domeinen heen
- 6 Vindplek is de werkplek
- 7 Inclusie start bij welbevinden, ontwikkeling en elkaar blijven ontmoeten over grenzen heen
- 8 Bouw voort op wat goed gaat

Speerpunten



Waarden

**Betrokkenheid
& waardering**

**Vertrouwen
& transparantie**

**Samenwerking
& verbinding**

**Eigenaarschap &
verantwoordelijkheid**

**Doelgericht &
resultaatgedreven**

3.2 Dit vinden wij belangrijk: onze leidende principes

Vanuit onze missie hebben we met alle betrokkenen acht leidende principes geformuleerd. Deze leidende principes dienen als uitgangspunt in onze keuzes en het handelen naar aanleiding van die keuzes. We zullen ons dus steeds de vraag stellen in hoeverre een keuze die we maken past bij deze leidende principes. De leidende principes zien we als onze vuistregels die richting geven aan ons beleid en de uitvoering daarvan binnen alle lagen van onze samenwerkingsverbanden.

Het samen met ouders en de jongere werken aan een passende ontwikkeling

De onderwijsprofessionals zetten de ontwikkeling van de jongere¹ centraal. Dit gaat vaak veel verder dan alleen het bieden van passend onderwijs. Juist in deze tijd met verschillende zorg- en hulpvragen is het belangrijk dat onderwijsprofessionals kijken waar en hoe een jongere zich het best kan ontwikkelen. Daarbij is essentieel wat ouders en de jongere als passend zien.

Het kijken naar wat het de jongere nodig heeft, niet naar wat de jongere heeft

We willen hiermee aangeven dat het gaat om het normaliseren en niet-labelen: we kijken vooral naar de ondersteunings-, onderwijs- en opvoedingsbehoefte van de jongere. Hierbij ligt de focus op de kleine groep jongeren die extra ondersteuning nodig heeft en behoort tot onze doelgroep van passend onderwijs. We bedoelen hier niet alleen de jongere in de engste zin van het woord maar ook zijn omgeving.

¹ 'de jongere' wordt bij SWV 'het kind' genoemd.

De docent maakt het verschil

We vinden het heel belangrijk dat we niet alleen de jongere en zijn ondersteuningsbehoefte centraal stellen, maar ook de docent. Naast de docent gaat het hier natuurlijk eveneens om de andere professionals in de school zoals onderwijsondersteunend personeel (OOP) en directie. Docenten zijn voorwaardelijk en cruciaal om te kunnen uitvoeren wat we willen bereiken met passend onderwijs. We willen hen ondersteunen, faciliteren en de mogelijkheid geven om zich te ontwikkelen. Zij zijn de schakel naar de jongere. We stimuleren hierbij het leren van en met elkaar vanuit onze goede voorbeelden. Hierbij zullen we wel rekening moeten blijven houden met het dreigende tekort aan docenten. Het hoofd (plannen, speerpunten en doelen) en de handen (uitvoering) moeten wel met elkaar in verbinding staan. Het één kan niet zonder het ander.

Het omarmen van complexiteit met creativiteit en lef

We willen als uitgangspunt hanteren dat er altijd meer kan dan je denkt. Er zit ruimte tussen de regels. We gaan steeds op zoek naar mogelijkheden, kijkend vanuit wat er nodig is, ook als het niet helemaal binnen het kader past. We kijken naar obstakels als kansen. Onze professionals zijn flexibel genoeg om binnen de mogelijkheden naar creatieve oplossingen te zoeken. Middelen zijn geen belemmering. We stimuleren en omarmen innovatieve ideeën en initiatieven van besturen, scholen of betrokkenen.

Het bundelen van krachten, middelen en talenten over de grenzen van domeinen heen

We werken actief samen met alle betrokkenen binnen het domein van 0-21 jaar. We stappen over onze eigen grenzen en maken gebruik van elkaars kennis en kwaliteiten. Het stopt niet

bij onderwijs en het stopt niet bij de grenzen van ieders organisatie. We geloven in een gezamenlijke kracht en verbinding. Samen kun je meer dan alleen.

Vindplek is werkplek

We brengen de ondersteuning waar nodig en mogelijk naar de jongere en we beperken het verwijzen naar externe ondersteuning. We ontschotten en werken integraal samen, daar waar de ondersteuning nodig is.

Inclusie start bij welbevinden, ontwikkeling en elkaar blijven ontmoeten over grenzen heen.

Inclusie is een breed begrip, dat voor ons niet betekent dat iedere jongere op dezelfde school moet zitten. Wij spreken van inclusie als er bij iedere jongere sprake is van welbevinden, als hij zich optimaal kan ontwikkelen in de juiste omgeving en als -ongeacht de werkwijze of de plaats- jongeren elkaar blijven ontmoeten. Inclusief is: je kunnen ontplooiën, erbij kunnen horen en mee kunnen doen in de maatschappij.

Bouw voort op wat goed gaat

Sinds de start in 2014 als coöperatieve vereniging, die in december 2017 is omgezet naar een vereniging, is er al zoveel moois gedaan en gebouwd binnen ons samenwerkingsverband.

We zijn trots op wat we bereikt hebben en dit dragen we uit.

We zoeken niet steeds naar vernieuwing, maar bouwen voort op datgene wat goed gaat. We versterken onze kwaliteiten en werken aan onze uitdagingen. We zien de afgelopen 4 jaar steeds meer een verschuiving bij de aangesloten besturen van een individuele verantwoordelijkheid naar een collectieve verantwoordelijkheid, zowel tussen regulier als tussen regulier en speciaal. We doen het steeds beter en meer samen!

3.3 Dit vinden wij belangrijk: onze waarden

Als we het hebben over SWV Unita en SWV Qinas en 'ons', zien wij SWV Unita en SWV Qinas als twee netwerkorganisaties die gezamenlijk vormgeven aan het passend onderwijs in de regio Gooi en Vechtstreek. Binnen dit collectief zijn leerlingen, leerkrachten/docenten, ouders, onderwijsprofessionals, directies, schoolbesturen en het samenwerkingsverband partners en draagt iedereen bij vanuit zijn eigen rol. **Onze waarden drukken uit waar we voor staan en ook hoe we intern en extern met elkaar om willen gaan.** Ze geven onze idealen weer, dat wat wij belangrijk vinden in de werkwijze en omgang met elkaar. In situaties waarin we het even niet weten, kunnen de waarden richtinggevend zijn.

Gezamenlijke waarden van SWV Unita en SWV Qinas en haar leden en professionals zijn:

Betrokkenheid & waardering

We zien, horen en waarderen elkaar. We luisteren naar elkaar. Vanuit betrokkenheid mogen we elkaar aanspreken op de inhoud. We stellen ons empathisch op. Spreken waardering uit, geven complimenten en werken vanuit positieve feedback met respect voor de ander. We zoeken samen naar praktische oplossingen en denken mee met de ander. We tonen interesse in elkaar en handelen vanuit betrokkenheid en waardering.

Vertrouwen & transparantie

We hebben vertrouwen in elkaar en geloof in de jongere, in de eigen kracht en in de netwerkorganisatie die we samen vormen. Ons vertrouwen blijkt uit het geloof in de goede intentie, deskundigheid, samenwerking en relatie met de ander.

We hebben een open houding naar elkaar en we wegen of oordelen niet vooraf. We zijn transparant in onze werkwijze. 'Onze keuken is open': je mag hier te allen tijde komen kijken en meedoen. We zijn helder en open in wat we doen en welke keuzes we maken vanuit welke overtuiging. Zonder vertrouwen geen resultaat. Transparantie leidt tot betere samenwerking en nieuwe oplossingen.

Samenwerking & verbinding

We zoeken steeds actief naar samenwerking en verbinding, omdat we ons ervan bewust zijn dat dit voorwaardelijk is voor het behalen van onze ambitie. Hierbij is de relatie enorm belangrijk. We leren met en van elkaar en hebben oog voor wederkerigheid. We willen elkaar kennen en weten wat de ander beweegt. We staan steeds in verbinding met de ander en zijn benaderbaar en bereikbaar om gezamenlijk een stap vooruit te doen. We inspireren elkaar. Dit doen we zowel intern als met onze samenwerkingspartners. We werken actief samen met alle betrokkenen in de leefwereld van kinderen/jongeren van 0-21 jaar: van voorschools tot vervolgonderwijs/dagbesteding/arbeid, van onderwijs tot zorg en van school tot gemeente, diagonaal door ons hele netwerk heen.

Eigenaarschap & verantwoordelijkheid

We voelen ons eigenaar van de ondersteuningsbehoefte van het kind en de professional.

We schuiven niet af naar elkaar, maar blijven steeds zelf betrokken. We sturen elkaar niet van het kastje naar de muur, maar nemen elkaar bij de hand. We geven en nemen gezamenlijk verantwoordelijkheid. We brengen de verschillende perspectieven bij elkaar. Iedereen neemt eigen regie en toont en krijgt

eigenaarschap en verantwoordelijkheid voor het kind/de jongere, de professional, de school, de organisatie en het netwerk. 'Uit het oog, uit het hart' is een uitdrukking die niet voor ons opgaat; we gooien geen zaken over de schutting, maar hebben aandacht voor nazorg.

Doelgericht & resultaatgedreven

De individuele en gezamenlijke doelen zijn helder en worden uitgedragen en doorleefd. Er is duidelijkheid over de taken, rollen en verantwoordelijkheden op elk niveau. We hebben helder wie waarin de regie heeft. De doelen worden vertaald naar hun betekenis voor de organisatie, de school, de professional en het kind/de jongere. We werken cyclisch aan onze kwalitatieve en kwantitatieve doelen en meten de voortgang aan de hand van heldere indicatoren (meetbaar, merkbaar, zichtbaar, voelbaar). We onderkennen hierbij dat er meetbare en niet-meetbare doelen zijn. We communiceren helder over de voortgang en bereikte resultaten. We leggen verantwoording af over de recht- en doelmatigheid van onze middelen en streven gezamenlijk naar het bereiken van onze ambitie.



4

Waar we
voor gaan

4 Waar we voor gaan

In de aanloop naar het nieuwe ondersteuningsplan hebben we teruggeblikt op de doelen en ambities uit het vorige ondersteuningsplan 2018-2022. Tijdens spiegelbijeenkomsten hebben we informatie opgehaald over waar we nu staan, wat we hebben bereikt, waar we trots op zijn, wat we willen behouden en wat uitdagingen zijn die we mee willen nemen in de nieuwe planperiode.

4.1 Terugblik op kwantitatieve en kwalitatieve doelen uit het vorige ondersteuningsplan

De doelen (ambities) uit het vorige ondersteuningsplan zijn grotendeels gerealiseerd, zoals terug te lezen is in onze jaarverslagen. De ambitie meer onderwijszorgarrangementen op school is niet volledig bereikt. De samenwerking met jeugdhulp en gemeenten is dan ook in de komende planperiode een speerpunt.

4.2 Vanuit de werkgroepen

Om tot een nieuw ondersteuningsplan te komen hebben werkgroepen twaalf thema's uitgewerkt.

Jeugd/ Onderwijs

- 1 Gemeenten/ jeugdhulp
- 2 Platform 0-4 jaar

Unita/ Qinas

- 3 Overgang en synergie po
- 4 TLV
- 5 Ouderjeugdsteunpunt

Unita specifiek

- 6 Organisatie
- 7 Kwaliteitsontwikkeling
- 8 Inclusief passend onderwijs en innovatie
- 9 HB

Qinas specifiek

- 10 Inclusief onderwijs en innovatie
- 11 Dekkend netwerk
- 12 Overgang vo/ mbo/ hbo/ universiteit

De eerste vijf thema's pakken we gezamenlijk op met SWV Unita. De werkgroepen hebben ons waardevolle input meegegeven in de vorm van parels en puzzels. De meeste parels en puzzels zijn verwerkt in de doelstellingen. Er zijn ook een aantal puzzels die we niet meenemen omdat ze niet onder de verantwoordelijkheid van SWV Qinas vallen, of omdat we bijvoorbeeld geen invloed kunnen uitoefenen op wettelijk beleid. In bijlage 8.3 is een integrale lijst van parels en puzzels opgenomen.

4.3 Vanuit de landelijke evaluatie passend onderwijs en de 25 verbetermaatregelen

Een jaar na de publicatie van de evaluatie en de verbeteraanpak passend onderwijs (25 verbetermaatregelen), publiceerde het ministerie van OCW¹ op 16 december 2021 een eerste voortgangsrapportage passend onderwijs. In oktober 2022 publiceerde OCW een overzicht van de voortgang op alle punten uit de verbeteraanpak passend onderwijs. Minister Wiersma presenteerde in juli 2022 een plan met extra maatregelen om het verzuim van leerlingen terug te dringen. Het ministerie van OCW zet ook in op inclusief onderwijs voor alle leerlingen, met of zonder extra ondersteuningsbehoefte, waarbij gespecialiseerd onderwijs voor een klein deel van de kinderen beschikbaar zal blijven. Hier is onder andere een routekaart voor ontwikkeld. Op weg naar inclusief onderwijs in 2035 is veel beweging en actie nodig van het onderwijs, gemeenten, ouders, leerlingen en diverse specialisten.

De voortgangsrapportage passend onderwijs toont dat er veel inzet is om invulling te geven aan de verbeteraanpak. Voor een aantal van de complexere vraagstukken is er nog geen concrete aanpak, laat staan dat een verandering op korte termijn gerealiseerd kan worden.

- **Dekkend regionaal aanbod**, dekkend netwerk van voorzieningen in elke regio
- Vanuit **verbinding** gezamenlijk de verantwoordelijkheid hebben en nemen voor het slagen van passend onderwijs en de **weg naar inclusiever onderwijs**
- Het voeren van het **goede gesprek** met elkaar

Bij de start van het traject rond het opstellen van een nieuw ondersteuningsplan heeft SWV Qinas alle werkgroepen gevraagd van de 25 verbetermaatregelen een lijst op te stellen van de verbeterpunten met de meeste impact. Hier zijn acht punten uit voortgekomen:

1. Een landelijke norm voor basisondersteuning met een brede basis (met name impact bij de scholen);
2. In elk samenwerkingsverband een steunpunt voor ouders en jongeren (SWV Qinas);
3. Betere en snellere besluiten, doorbraakaanpak wanneer onderwijs en zorg niet tot een aanbod komen (SWV Qinas afspraken met regio en gemeenten);
4. Heldere stappen wanneer ouders en school er niet uitkomen (SWV Qinas escalatieladder);
5. Docenten beter voorbereiden, toerusten en ondersteunen (SWV Qinas);
6. Minder administratie voor docenten en school (processen zijn eenvoudig en ICT-mogelijkheden optimaal);
7. Samenwerkingsverband: meer dialoog en beter benutten ondersteuningsplan (SWV Qinas en de manier om het nieuwe OP samen met stakeholders te maken);
8. Meer samenwerking tussen vso en regulier, hybride vormen (plan voor samenwerkingsvormen 2.0)

Deze verbetermaatregelen zijn verwerkt in de doelstellingen en vinden hun uitwerking in de komende jaren.

¹ [Voortgangsrapportage verbeteraanpak passend onderwijs 2021 primair en voortgezet onderwijs](#)

Maatregelen

- | | | | |
|--|---|---|---|
| 1 Leerrecht verankeren | 10 Betere en snellere besluiten: doorbraakaanpak wanneer onderwijs en zorg niet tot een aanbod komen | 15 Heldere verwachtingen van leraren en schoolleiders in het regulier onderwijs
Meer betrokkenheid en inspraak van leraren: middelen transparanter | 21 Verder verbeteren van de governance besturen en samenwerkingsverbanden via het scheiden van bestuur en toezicht alsmede onafhankelijker toezicht |
| 2 Een landelijke norm voor basisondersteuning met een brede basis | 11 Heldere stappen wanneer ouders en school er niet uitkomen, ondersteuning van onderwijsconsulenten blijft | 16 Expertise van jeugdhulp beter benutten inde school | 22 Onnodige kosten voorkomen |
| 3 Strakkere zorgplicht | 12 Uitspraken van de geschillencommissie worden bindend | 17 Leraren beter voorbereiden | 23 Aanpakken van onnodige reserves |
| 4 Hoorrecht | 13 Geen VT-melding bij puur een geschil over passend onderwijs | 18 Minder administratie voor leraren en school | 24 Voorzetting van Steunpunt Passend Onderwijs |
| 5 Een aanspreekpunt voor elke vo-leerling | 14 Meer en beter toezicht op passend onderwijs, in het bijzonder het regulier onderwijs' | 19 Heldere eisen aan besturen en samenwerkingsverbanden | 25 Verkennen directe bekostiging van het praktijkonderwijs |
| 6 Betere informatie in de schoolgids over passend onderwijs | | 20 Samenwerkingsverbanden: meer dialoog en beter benutten ondersteuningsplan | |
| 7 In elk samenwerkingsverband een steunpunt | | | |
| 8 Meer mogelijk maken voor EMB- leerlingen en hoogbegaafden, om thuiszitten te voorkomen | | | |

4.4 Onze speerpunten

Om onze ambities de komende vier jaar te realiseren, hebben we samen met alle betrokken partijen drie speerpunten geformuleerd voor de periode 2023-2027:

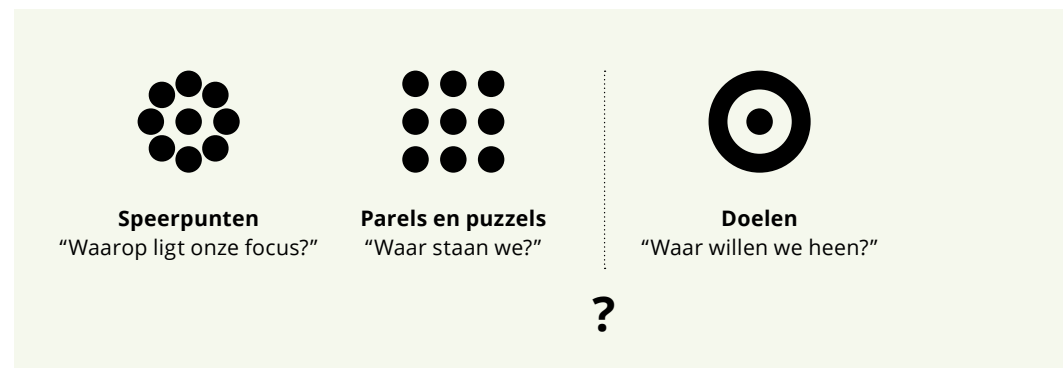
- Inclusiever onderwijs
- Doorgaande lijn & dekkend aanbod
- Onderwijs & jeugdhulp

Daarnaast hebben we twee basispijlers geformuleerd bij het realiseren van onze ambitie, te weten:

- SWV als werkorganisatie
- SWV als netwerkorganisatie

In dit hoofdstuk lichten we speerpunten en basispijlers toe. We laten bij elk speerpunt zien waar we nu staan en wat onze doelstellingen zijn. We kijken vooruit en geven aan wat we globaal in deze vier jaar gaan doen. Onze leidende principes zijn hierbij het vertrekpunt. Samen zijn we verantwoordelijk voor het realiseren van de doelstellingen die onder de speerpunten hangen.

Binnen ons samenwerkingsverband willen we resultaatgericht blijven werken. Daarom krijgt dit ondersteuningsplan elk jaar een jaarplan. In dit jaarplan evalueren we en werken we de nieuwe activiteiten en normen voor de indicatoren bij de doelstellingen onder de speerpunten uit. De indicatoren zijn actueel en meetbaar. Het meten vindt plaats aan de hand van kengedaten, online vragenlijsten en registratie van data binnen het samenwerkingsverband. Zo kunnen we ieder jaar de speerpunten en pijlers verder vormgeven en concretiseren en bewaken we de kwaliteit en voortgang.



4.5 Speerpunt 1: Inclusiever onderwijs



Waar we nu staan

De schoolbesturen van SWV Qinas zien inclusief onderwijs als stip op de horizon. Wij ondersteunen jongeren (en hun ouders) en dragen daarmee bij aan een samenleving waarin iedereen actief deelneemt. Dit betekent dat jongeren zo veel mogelijk van en met elkaar leren en ondersteuning krijgen, waar mogelijk in het reguliere onderwijs en, waar nodig in het gespecialiseerd onderwijs (go). Als uitgangspunt hanteren we het leidend principe 'kijken naar wat de jongere nodig heeft en niet wat het heeft'. Dat doen we in de driehoek ouders-leerling-school omdat inclusie per definitie systemisch is.

Wat ons te doen staat

De belangrijkste opdracht vanuit het ministerie van OCW aan de samenwerkingsverbanden en de schoolbesturen is het toewerken naar inclusief onderwijs in 2035.

17 maart 2023 verscheen de brief [Contouren werkagenda Route naar inclusief onderwijs 2035](#) en het daarbij behorende [rapport](#). In dit rapport wordt beschreven hoe de beweging van passend naar inclusief onderwijs gemaakt moet worden. Passend onderwijs en inclusief onderwijs zijn nauw met elkaar verweven. Passend onderwijs gaat uit van een passend aanbod in de regio voor jongeren met een ondersteuningsbehoefte. Het is erop gericht om zoveel mogelijk jongeren met een extra ondersteuningsbehoefte onderwijs te bieden in het regulier onderwijs. Inclusief onderwijs richt zich op jongeren met en zonder ondersteuningsbehoeften. Bij inclusief onderwijs is het onderwijs zo ingericht dat alle jongeren welkom zijn en erbij horen op de school die ze kiezen. Het doel van inclusief onderwijs is dat jongeren met en zonder ondersteuningsbehoeften vaker samen dicht bij huis naar dezelfde school kunnen. Zij zitten als het kan in dezelfde klas en volgen zoveel mogelijk dezelfde les die bij voorkeur groepsgericht aangeboden wordt. Met passend onderwijs en de maatregelen uit de verbeteraanpak hiervoor worden belangrijke stappen in de richting van inclusief onderwijs gezet. Inclusief onderwijs bouwt bijvoorbeeld voort op acties zoals de norm basisondersteuning, de ouder- en jeugdstunpunten, het wettelijk regelen van het hoorrecht voor jongeren, de inzet van onderwijs-zorgarrangementen en het experiment rondom samenwerking van het regulier en speciaal onderwijs.

Als samenwerkingsverband zetten wij voor deel 1 van de planperiode (2023-2025) met diverse partijen (lees ouders, jongeren, scholen, gemeenten en jeugdhulporganisaties) in op het stimuleren van initiatieven en het opbouwen en delen van kennis. In deel 2 van de planperiode 2026-2027 hebben we met de opgebouwde kennis meer houvast en richting voor ontwikkeling

naar inclusief onderwijs. Belangrijk is dat in deze periode ook concrete afspraken gemaakt kunnen worden met gemeenten en zorgpartners. Kennis, ervaringen en voorbeelden worden door SWV Qinas zoveel mogelijk verzameld en gemonitord.

Voor het speerpunt 'inclusiever onderwijs' hebben we drie doelen geformuleerd waarvan we denken dat deze haalbaar zijn in de planperiode 2023-2027.

Bij het realiseren van de doelen zijn we afhankelijk van tal van externe factoren. Zo is het lerarentekort een ernstige belemmering voor het realiseren van de doelen. Ook de samenwerking met gemeenten en jeugdzorg is van groot belang. We hebben bij de totstandkoming van het ondersteuningsplan dan ook ingezet op draagvlak bij alle betrokken partijen. Alle in de ondersteuningsplan geformuleerde doelen, ook die bij het speerpunt 'inclusiever onderwijs', zijn naar onze mening realistisch en haalbaar. Het tempo waarin de doelen gerealiseerd kunnen worden verschilt wel per doel. We zullen dat per schooljaar vastleggen en evalueren. Om zicht te hebben op de realisatie van de doelen gaan we met Perspectief op School een uitgebreide monitor inrichten. Het totale budget van SWV Qinas zal niet toenemen en daarom is het van belang om jaarlijks na te gaan welke activiteiten die in de begroting zijn opgenomen effectief en doelmatig zijn. Voor nieuwe initiatieven moet ruimte zijn, maar we hebben hetzelfde budget tot onze beschikking.

Inclusie start voor ons bij welbevinden, ontwikkeling en elkaar blijven ontmoeten over grenzen heen. Zo streven wij samen naar alle kinderen in onderwijs en ontwikkeling. Initiatieven van reguliere en gespecialiseerde scholen om samen vorm te geven aan passend onderwijs worden omarmd en onderzocht op haalbaarheid.

Samen zorgen we ervoor dat er zoveel mogelijk jongeren thuisnabij naar een reguliere school gaan. We zorgen samen voor preventieve, vroegtijdige en stevige ondersteuning van de docenten en de reguliere school. Hiervoor is budget, expertise en samenwerking van het vso beschikbaar.

Het vso blijft een belangrijk onderdeel van de inclusie-aanpak als jongeren meer nodig hebben dan een reguliere school (met extra ondersteuning) kan bieden. Het vso kan ook een bijdrage leveren aan het onderwijs of de ontwikkeling van jongeren die nog in dagbesteding of zorg verblijven.

De komende planperiode willen we op alle drie de inclusieladders¹ een stap verder zetten naar de volgende trede.

- Organisatorisch: ieder kind kan binnen het samenwerkingsverband naar school, liefst binnen de gemeente of regio.
- Sociaal: leerlingen krijgen apart les, maar ontmoeten andere kinderen buiten de les op school.
- Didactisch: de school stelt een uitgebreid extra aanbod beschikbaar en voor sommige leerlingen is een eigen leerlijn mogelijk.

Organisatorische inclusie is een gezamenlijke opdracht van SWV Qinas met de schoolbesturen en gaat over het dekkend netwerk. De stappen op sociaal en didactisch gebied starten bij de schoolbesturen. Op het gebied van sociale inclusie spant SWV Qinas zich in om gemeenten (sociaal domein) te activeren om, gezamenlijk met scholen, activiteiten als sport en spel te organiseren.

¹ Inclusieladder van Sardes: de inclusieladders zijn een hulpmiddel om het gesprek over inclusie te kaderen. Het is een gespreksinstrument om met elkaar afspraken te maken over waar je nu staat en waar je in de toekomst zou willen staan ten aanzien van de verschillende vormen van inclusie.

Thuisnabij naar school ORGANISATORISCHE INCLUSIE	Van en met elkaar leren SOCIALE INCLUSIE	Omgaan met verschillen in de klas DIDACTISCHE INCLUSIE
Elke school kan ieder kindpassend onderwijs bieden	Leerlingen zitten bij elkaar in de klas en leren samen	Het onderwijsprogramma is flexibel en sluit aan bij de ondersteuningsbehoefte van elke leerling
Alle kinderen kunnen naar eenschool in de eigen wijk, buurt en stadsdeel	Leerlingen zitten (soms) bij elkaar in de klas en worden vaak uit de klas gehaald voor aparte instructie/ondersteuning	De school stelt een uitgebreid extra aanbod beschikbaar en voor sommige leerlingen is een eigen leerlijn mogelijk
Elk kind kan binnen de gemeente naar school	Leerlingen krijgen apart les , maar ontmoeten andere kinderen buiten de les op school	De school heeft een extra aanbod , zoals RT of een plusklas
Ieder kind kan binnen het samenwerkingsverband naareen school	Leerlingen gaan naar een aparte school . Kinderen ontmoeten elkaar niet in het reguliere onderwijs	Er wordt gedifferentieerd op drieniveaugroepen in de klas: laag/midden/hoog
Grensverkeer	Thuiszitters	Uniform onderwijsaanbod

Bron: Sardes

Onderwijs is een belangrijke ontmoetingsplek. Daarom stimuleren wij dat zoveel mogelijk jongeren, die we in onze regio onderwijs en/of onderwijs/zorgarrangementen bieden, de kans krijgen elkaar te ontmoeten op een plek die passend is.

We stimuleren zoveel mogelijk regulier onderwijs als het kan, en speciaal als het moet. Dit betekent dat we stretchen in alle lagen van het onderwijsaanbod, wat vraagt om een verandering in verwijzingsgedrag van zowel regulier- en gespecialiseerd onderwijs (go) als vanuit dagbesteding. Om dit doel te bereiken is samenwerking tussen vo en vso en tussen onderwijs en zorg essentieel.

Samen met het vso willen we voor alle leerlingen die nu thuis zitten in dagbesteding of in zorg onderwijs kunnen bieden. Hiervoor is een experimenteerregeling aangevraagd en die is door het ministerie is toegekend.



4.6 Speerpunt 2: Doorgaande lijn en dekkend aanbod

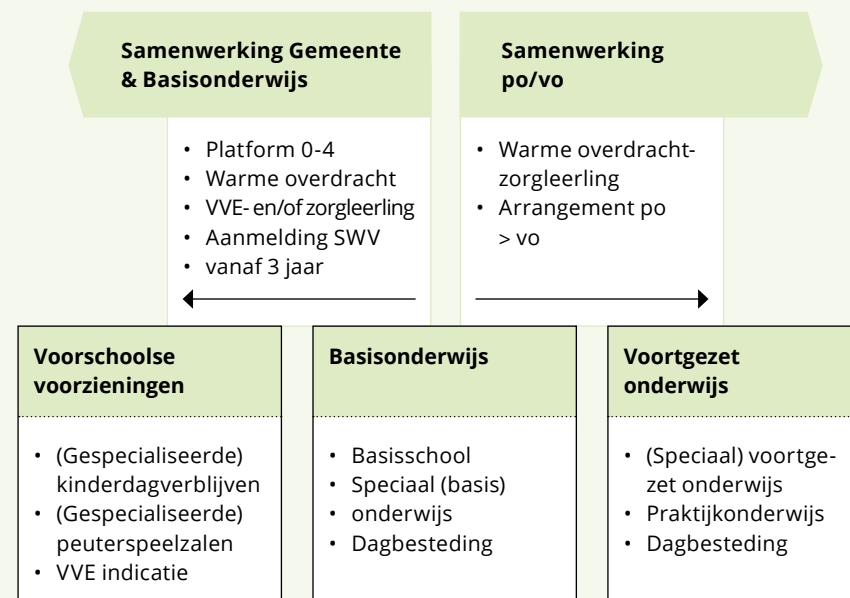


Waar we nu staan

Doorgaande lijn

Overstappen naar een andere school of een ander school-niveau is voor veel leerlingen een kwetsbare gebeurtenis. Voor leerlingen met extra ondersteuningsbehoeften is een overstap een nog grotere horde. De hordes staan niet alleen tussen scholen in het vo maar ook tussen het voorliggende veld en de overgang naar het vervolgonderwijs en de arbeidsmarkt.

Schematische weergave doorgaande lijn



Dekkend aanbod

SWV Unita en SWV Qinas zijn verantwoordelijk voor een dekkend netwerk, zodat voor alle leerlingen in het samenwerkingsverband een passende plek beschikbaar is, zoveel mogelijk thuisnabij, binnen de regio. We werken hiervoor samen met alle betrokken stakeholders.

Van reguliere scholen verwachten wij dat ze een aanbod hebben dat voldoet aan de basisondersteuning. Voor extra ondersteuning die de basisondersteuning overstijgt, kan een beroep worden gedaan op SWV Qinas voor de inzet van arrangementen, tussenvoorzieningen of toeleiding naar gespecialiseerd onderwijs.

Wat ons te doen staat

De doelen 4, 5 en 7 die we geformuleerd hebben voor een doorlopende leerlijn en een dekkend netwerk zijn in de eerste periode van het nieuwe ondersteuningsplan te realiseren. Doel 6 zal qua resultaten pas beter zichtbaar zijn aan het einde van de planperiode. In eerste instantie is er een goede monitoring nodig en moet er gewerkt te worden aan voorbereidingen om het doel te realiseren.

De concretisering van de doelen zal terug te vinden zijn in de al eerder genoemde jaarplannen en de resultaten komen terug in de jaarverslagen. Ook voor de doelen doorgaande leerlijn en dekkend netwerk geldt dat het samenwerkingsverband de komende jaren geen extra geld ontvangt van het ministerie. Ook hier is monitoring van dat wat we nu al doen met de middelen in relatie tot onze doelmatigheid van groot belang. We zullen duidelijke kwaliteitszorgcriteria moeten formuleren en de inzet van middelen daaraan toetsen. Specifiek voor doelstelling 7 geldt dat we voorzieningen zoveel als mogelijk integreren in het regulier voortgezet onderwijs (ook met het oog op inclusiever onderwijs).

Onze visie op een doorgaande lijn van basisonderwijs naar voortgezet onderwijs en van voortgezet onderwijs naar dagbesteding/werk/middelbaar/hoger beroepsonderwijs en universiteit werken we de komende planperiode verder uit. We trekken hierin gezamenlijk op met SWV Unita, maar ook met alle relevante partners na het voortgezet onderwijs.

SWV Qinas zal de TLV die is afgegeven door SWV Unita, niet opnieuw inhoudelijk beoordelen. We zullen deze alleen administratief omzetten. Dit wordt eenvoudiger omdat we bij het digitale dossier van dezelfde aanbieder (Tommy) gebruik gaan maken. Voor leerlingen die extra ondersteuning nodig hebben na groep 8 wordt een overgangsarrangement po>vo aangeboden.

We zullen aan het begin van de planperiode een nulmeting uitvoeren om te kijken waar we nu staan met betrekking tot het voldoen aan de norm voor de basisondersteuning. In de vorige planperiode werkten we met afspraken over de basisondersteuning. Een landelijke norm voor de basisondersteuning is in ontwikkeling, maar nog niet vastgesteld. SWV Qinas wil de gemaakte afspraken over de basisondersteuning uit het vorige ondersteuningsplan vooralsnog behouden. Met de vmbo-scholen gaan we de basisondersteuning inclusief de middelen die voorheen gekoppeld waren en de lwoo-beschikkingen opnieuw beschrijven. Om ons leidende principe 'de leerkracht maakt het verschil' kracht bij te zetten, is werken aan de beoogde leerkrachtaardigheden een gezamenlijk aandachtspunt. Hiervoor is onder andere het professionaliseringsplatform Gameeleon opgericht. Gameeleon is voor ieder schoolteam en/of iedere leerkracht/docent van een aangesloten schoolbestuur toegankelijk.

We gaan ervan uit dat de schoolbesturen zich inzetten om de basisondersteuning op het gewenste niveau te behouden of te verbeteren. De verantwoording passend onderwijs wordt jaarlijks in oktober opgevraagd bij onze schoolbesturen. Aansluitend vindt de bestuurs-/directiedialoog plaats, waarin naast de rechtmatigheid ook de doelmatigheid (kwaliteitsaspecten) wordt besproken.

De kwaliteit van de basisondersteuning is van groot belang binnen het continuüm van ondersteuning binnen SWV Qinas. Om de kwaliteit te monitoren zetten we een systeem met risico-indicatoren op.

Om onze missie 'een passende plek voor elke jongere' en het voorkomen van thuiszitters waar te maken, is een dekkend aanbod een belangrijke randvoorwaarde. Dat kan ook een onderwijsvoorziening in combinatie met zorg zijn, of een zorgvoorziening met onderwijs.

SWV Qinas heeft een groot aanbod aan arrangementen en tussenvoorzieningen. Hierdoor slagen we er steeds beter in alle leerlingen een passende plek te bieden. Waar we hiaten constateren, gaan we in gesprek met schoolbesturen. De inspanningen op onderwijsgebied zullen bescheiden blijven. De hiaten liggen op dit moment vooral in het aanbod van zorg. De beweging die wij maken is het aanbieden van onderwijs binnen jeugdhulp/zorgvoorzieningen. Ondersteuning bij hoogbegaafdheid (enkelvoudig) valt in principe onder de basisondersteuning. SWV Qinas biedt ondersteuning wanneer er sprake is van additionele problematiek in combinatie met hoogbegaafdheid (HBDB). De afgelopen periode zijn er verschillende arrangementen ingezet, onder andere de voorziening ECHT (Expertisecentrum Hoogbegaafdheid en Talentontwikkeling), mede in het kader van de subsidie hoogbegaafdheid (HB) die wij hiervoor van

het ministerie ontvangen hebben. Deze subsidie stopt in 2023. De ondersteuning op dit vlak zal daarna worden opgenomen in het reguliere beleid van SWV Qinas. Een hiaat in het aanbod de ondersteuning voor leerlingen met externaliserend gedrag en havo/vwo-niveau. In samenwerking met het vso en vo wil SWV Qinas hiervoor een aanbod realiseren.

Voor de aansluiting vanuit de jeugdzorg en jeugdhulp werken we samen met regiopartners en gemeenten. Om tot een verbetering van het dekkend netwerk te komen liggen op dit moment vooral op het gebied van jeugdhulp/zorg in combinatie met vso de kansen. Daarnaast missen we in de regio bijvoorbeeld onderwijs/zorgvoorzieningen in combinatie met een 'slaapplek'. Een ander hiaat is een vier-systeem-oplossing (gezin, school, naschoolse opvang en therapie in een voorziening samengebracht) voor uithuisgeplaatste leerlingen met ernstige leer-en gedragsproblemen en een therapiebehoefte.

Voor alle bovengenoemde voorzieningen gaan we met de gemeenten en regio in gesprek.

In de nieuwe planperiode zal de focus meer komen te liggen op het monitoren en evalueren van de kwaliteit van de ingezette arrangementen en tussenvoorzieningen. We borgen wat goed gaat en sturen bij waar nodig. Concreet werken we toe naar het opstellen van een kwaliteitskader voor alle arrangementen en tussenvoorzieningen en verzamelen we data (uit onder andere dossiers van voorzieningen, evaluaties en doorstroomgegevens van de school). Aan de hand van dit kwaliteitskader is SWV Qinas in staat overleg te voeren met de uitvoerders van de betrokken tussenvoorzieningen en arrangementen.

4.7 Speerpunt 3: Onderwijs en jeugdhulp



Waar we nu staan

Sinds de start van passend onderwijs is duidelijk dat onderwijs en jeugdhulp elkaar hard nodig hebben. Een goede samenwerking is voorwaardelijk voor het bieden van een passende plek en passende (onderwijs) ondersteuning voor elke jongere. Het verbeteren van de afstemming tussen onderwijs en jeugdhulp is daarom benoemd tot apart speerpunt voor de komende beleidsperiode.

Samen met alle partners anders lukt het niet

	0-4 jaar	4-12 jaar	13-21 jaar	
(Passend) Onderwijs	Platform 0 - 4 jaar	UNITA	Qinas	Samen met schoolbesturen, ouders, gemeenten, regio en stakeholders
Sociaal domein	Jeugd Onderwijs agenda			Samen met gemeenten, regio, schoolbesturen, ouders en stakeholders

Wat ons te doen staat

De doelen die we bij dit speerpunt geformuleerd hebben zijn voor de realisatie ervan afhankelijk van de inzet van veel partijen. De hoofdindicatoren bij de doelen 8, 9 en 10 zijn dan ook "zacht" geformuleerd. Daar waar in de samenwerking doelen ambitieuzer bijgesteld kunnen worden, zullen we dat zeker niet laten. Concretisering zal ook voor deze doelen vastgelegd worden in de jaarplannen en deze concretisering kan bijgesteld worden op basis van de evaluaties. Voor het realiseren van de doelen is geen extra budget beschikbaar.

We werken aan een betere afstemming en samenwerking met alle onderwijspartners, jeugdhulppartners, jeugd-ggz en de acht gemeentelijke partners (uitvoerders, beleidsambtenaren, wethouders Onderwijs en Jeugd). Het belang van samenwerken aan een sterke pedagogische basis is mooi verwoord in notities die onlangs zijn opgesteld door het Nederlands Jeugdinstituut ([opgroeien doe je samen](#)) en de verschillende sectorraden (Een sterke basis door krachtige samenwerking). Voor SWV Qinas zijn deze notities richtinggevend voor de samenwerking in onze regio.

Met de regio-organisatie wordt afgestemd rond gezinnen en kinderen/jongeren in de leeftijd van 3-21 jaar. In het wachtlijstoverleg bespreken we elk kwartaal de wachtlijsten in jeugdhulp en onderwijs en maken we afspraken over te ondernemen acties.

Belangrijk is een vaste overlegstructuur en een gezamenlijke uitvoeringsagenda onderwijs/jeugd.

Daarnaast willen SWV Qinas en SWV Unita een keer per twee jaar een 'dag van onderwijs en jeugdhulp' organiseren, waarbij jeugdhulpmedewerkers, jeugdconsulenten, beleidsambtenaren, ondersteuningscoördinatoren, teamleiders en leidinggevenden van scholen van SWV Qinas en SWV Unita elkaar kunnen treffen en inspireren.

Door de vele personeelsswisselingen op alle niveaus is het belangrijk de werkwijzen en beleidskeuzes duidelijker vast te leggen bij aanvang van een nieuw schooljaar bijeenkomsten te organiseren om alle nieuwkomers goed te informeren. In 2023 wordt een placemat gemaakt waarin de werkwijze en samenwerkingsafspraken zijn vastgelegd met als doel continuïteit in werkwijzen tussen gemeenten, jeugdhulporganisaties en SWV Qinas verder te concretiseren.

Vanuit het Steunpunt GV van SWV Unita en SWV Qinas zullen we aansluiting zoeken bij de loketten van de gemeenten. 'Vindplek is werkplek' is een belangrijk principe voor de inzet van zorg in onderwijs (of omgekeerd). Ook het principe 'kijken naar wat het kind nodig heeft, niet wat het kind heeft' is relevant. Dit vraagt een andere denkwijze, met name voor gemeenten: niet toewijzen op basis van labels maar op basis van wat er nodig is. De samenwerking krijgt concreet vorm in vaste overlegstructuren en een gezamenlijke uitvoeringsagenda jeugdhulp/onderwijs.

We hebben een versterkte driehoek onderwijs, jeugdhulp en gemeente en de bijbehorende leefgemeenschap.

We hebben zicht op en kennis van:

- de ondersteuningsmogelijkheden van onderwijs in zorg en zorg in onderwijs;
- leerlingen van thuis naar vso;
- leerlingen van vso naar regulier;
- verschuiving van populatie;
- meer leerlingen in maatwerktrajecten, zonder vrijstelling;
- leerlingen met vrijstelling in ontwikkeling.

Veel van onze leidende principes komen terug in de samenwerking met jeugdhulp. 'Samenwerken aan een passende ontwikkeling van elk kind' en 'bundelen van krachten, middelen en talenten over de grenzen van domeinen heen' betekent per definitie over elkaars grenzen werken. Het vraagt systemisch denken en werken, handelen vanuit ontwikkelingskansen en uitstroomperspectief en het maken van een plan voor elke jongere.

Om elkaar beter te vinden is het van belang dat we zicht op en kennis hebben van elkaars ondersteuningsmogelijkheden.

Het samenwerkingsverband heeft de wettelijke verplichting te zorgen voor een dekkend netwerk aan ondersteuningsvoorzieningen voor alle leerlingen binnen het gebied. Inspectie onderzoekt of het samenwerkingsverband voldoende doet om thuiszitten te voorkomen en terug te dringen. Daarbij wordt ook gekeken naar de samenwerking met ketenpartners als de gemeente, leerplichtambtenaar en bijvoorbeeld jeugdhulpverlening.

SWV Qinas heeft de thuiszitters in beeld, samen met onze partners van Leerplicht, Veilig Thuis en betrokken zorgpartners. Wij hanteren bij de aanpak het principe 'niet kijken naar wat de jongere heeft, maar wat de jongere nodig heeft'.

De MAZL-methodiek die we hanteren voor een integrale aanpak van ziekteverzuim blijft van groot belang, zeker nu, na de covid-lockdowns, het geoorloofd verzuim stevig is toegenomen. Leerplicht is gestart met preventiesprekuren op scholen en ook de schoolartsen worden vaak en veel ingezet voor verzuimgesprekken.

Het blijft belangrijk dat scholen tijdig contact opnemen met gemeentelijke instanties en de coördinator Thuiszitters van SWV Qinas, om te voorkomen dat kortdurend geoorloofd verzuim uitmondt in langdurig thuiszitten en psychische nood.

Het aantal vrijstellingen onder art. 5a Leerplichtwet willen we graag terugbrengen en daarom wordt met alle betrokkenen (ook SWV Qinas) een nieuwe procedure beschreven en vastgelegd.

Goed leerlingvervoer is een belangrijke factor bij het voorkomen van thuiszitters. We streven naar eenvoudige en zoveel mogelijk centrale afspraken over afhandeling van aanvragen bij de gemeente.

4.8 SWV Qinas als werkorganisatie

Waar we nu staan

Om onze ambities waar te maken is een goede organisatie nodig. We beschrijven deze aan de hand van twee basispijlers in dit plan: de werkorganisatie en de netwerkorganisatie. Beide zijn ze faciliterend aan de doelen die we onszelf gesteld hebben.

De werkorganisatie gaat over de interne bureauverantwoordelijkheden in de uitvoering van onze wettelijke taak en de eisen van inspectie. Voorwaardelijk hierbij is dat we voldoen aan de wet- en regelgeving voor samenwerkingsverbanden.

In de Wet Voortgezet Onderwijs 2020 worden de volgende wettelijke taken omschreven:

- Het vaststellen van een ondersteuningsplan.
- Het verdelen en toewijzen van ondersteuningsmiddelen en ondersteuningsvoorzieningen aan de scholen binnen het samenwerkingsverband.
- Het beoordelen of leerlingen toelaatbaar zijn tot het vso of pro, op verzoek van het bevoegd gezag van een school waar de leerling is aangemeld of ingeschreven.
- Het adviseren over de ondersteuningsbehoefte van een leerling op verzoek van het bevoegd gezag van een school binnen het samenwerkingsverband waar de leerling is aangemeld of ingeschreven.

De organisatie-inrichting is uiteraard effectief en afgestemd op de strategische doelstellingen.

Wat ons te doen staat

Al eerder gaven we aan dat doelmatigheid de komende planperiode centraal zal staan. Hiervoor moeten we een goed kwaliteitssysteem ontwikkelen. Vanaf komend schooljaar zal samen met Perspectief op School een monitor worden ingericht met daarin zo veel mogelijk gegevens die richting kunnen geven aan het kwaliteitsbeleid met de door de onderwijsinspectie aangegeven standaarden. Voor de komende vier jaar is budget beschikbaar om met deze monitor te werken. Gedurende de komende planperiode zullen we samen met Perspectief op School ook kijken of de monitor uit te breiden is met extra gegevens zoals bijvoorbeeld tevredenheidsenquêtes bij leerlingen, ouders en school, op-, af- en uitstroom en zittenblijven. Daarbij wordt nagegaan wat nuttig en noodzakelijk is om te komen tot een goed kwaliteitssysteem. We verwachten dat we hierdoor veel beter in staat zijn te bepalen welke inzet van middelen effectief is en dat we beter kunnen onderbouwen waarom we middelen al dan niet toekennen, verhogen of verlagen.

De gegevens uit de monitor kunnen schoolbesturen ook helpen bij de doelmatige verantwoording van de ondersteuningsmiddelen die ze van het samenwerkingsverband ontvangen en bij hun pdca-cyclus van de brede basisondersteuning.

Om onze processen en doelen te monitoren, bij te sturen en te verbeteren wanneer nodig hebben we een goed kwaliteitssysteem nodig. Er wordt een nieuw kwaliteitsbeleid opgesteld passend bij de standaarden van de inspectie (zie hoofdstuk 7). Er is binnen SWV Qinas veel informatie beschikbaar over onder andere ondersteuningsaanvragen van scholen, leerlingenstromen en tevredenheidsmetingen over gevoerde multidisciplinaire overleggen (MDO). Het duiden van de indicatoren bij de gestelde doelen en

het voeren van een transparante dialoog hierover moet de komende tijd gangbaar worden in onze werkwijze. Hiervoor stellen we jaarplannen op, behorende bij dit ondersteuningsplan. Een goed kwaliteitszorgsysteem met rapportages voor verschillende gremia gaat ons daarbij helpen.

4.9 SWV Qinas als netwerkorganisatie

Waar we nu staan

Het doel van de netwerkorganisatie is afstemming en samenwerking met alle onderwijspartners, jeugdhulppartners en de acht gemeentelijke partners (uitvoerders, beleidsambtenaren en wethouders Jeugd en Onderwijs). Insteek is dat we leren van en met elkaar.

Daarnaast volgen we de regionale en landelijke ontwikkelingen, het samenwerkingsverband opereert immers in het landelijke stelsel van het ministerie van OCW.

Als netwerkorganisatie willen we samen met onze verschillende partners binnen passend onderwijs (SWV Unita, de professionals in de scholen, de scholen en hun schoolbesturen, jeugdhulp en gemeenten) en natuurlijk ook ouders, leerlingen en externe stakeholders op een goede manier inhoud geven aan passend onderwijs. Samen zijn we er voor alle kinderen en jongeren en doen we ons best om iedere leerling de beste plek te bieden. Dit vraagt om creatief samenwerken en transparante communicatie tussen betrokken partijen binnen het samenwerkingsverband.

Wat ons te doen staat

Met de scholen willen we een professionaliseringsslag maken als het gaat om ondersteuning van leerlingen. Zeker met de contourennota van de minister van onderwijs in gedachten, is het van belang om te investeren in het versterken van het pedagogisch handelen van docenten en onderwijsondersteuners. Ook ouders, leerlingen en stakeholders willen we inzicht bieden in dat wat mogelijk is op het gebied van ondersteuning. In de planperiode 2023-2027 van het ondersteuningsplan willen we alle scholen een professionaliseringsaanbod kunnen bieden. Tot nu toe zijn er scholen die regelmatig gebruik maken van Gameeleon, maar ook scholen die dit niet doen. Daarnaast willen we het aantal individuele onderwijsmedewerkers die gebruik maken van Gameeleon de komende jaren vergroten. In de te ontwikkelen monitor door Perspectief op School, zullen de gegevens hierover worden verzameld. We zijn tevreden als het begrote budget voor professionalisering door scholen en individuen ook daadwerkelijk wordt besteed.

Informatie over het hoe, wat en waar van geboden ondersteuning moet voor iedereen, maar vooral ook voor ouders en jongeren, duidelijk zijn. We moeten voor ouders en jongeren makkelijk vindbaar zijn en hen bijstaan in het zoeken naar een geschikte school en, indien nodig, in het zoeken naar de juiste extra ondersteuning. Bij het realiseren van dit doel (doel 13) trekken we samen op met:

- SWV Unita, met name bij de overstap van primair naar voortgezet onderwijs;
- scholen in voortgezet onderwijs. We stimuleren hen hun ondersteuningsaanbod te beschrijven in de schoolgids en te wijzen op het ouder/jeugdsteunpunt bij SWV Qinas;
- de gemeenten, om duidelijkheid te verschaffen over de ondersteuning die de scholen en het samenwerkingsverband kunnen geven en de hulp/zorg die de gemeente kan bieden.

Nu is het nog te vaak een zoektocht voor ouders en jongeren waar ze voor welke hulp/ondersteuning terecht kunnen. De komende jaren willen we hierin ouders en jongeren optimaal steunen. Het ouder- en jeugdsteunpunt (OJS) zal daar een belangrijke functie in krijgen. Eenmalig is door het ministerie geld beschikbaar gesteld voor het inrichten van dit steunpunt. We doen dit samen met SWV Unita. Het OJS zal de komende planperiode verder doorontwikkeld worden. Uiteindelijk hopen we dat ouders en jongeren met ondersteuningsvragen adequaat en snel geholpen kunnen worden. We zullen monitoren hoeveel ouders gebruik maken van het OJS en ook van het loket van SWV Qinas. Daarnaast nemen we tevredenheidsenquêtes af.

In de jaarplannen worden de stappen verder geconcretiseerd. In de monitor worden de resultaten en cijfers bijgehouden die gebruikt worden voor de evaluaties. De evaluaties vormen de input voor het daaropvolgende jaarplan.

Een belangrijke poot voor onze professionalisering en kennisdeling is het professionaliseringsplatform Gameeleon, waarmee we onze scholen op verschillende manieren versterken. Gameeleon heeft een toegankelijke website, waar de onderwijsprofessional een keuze kan maken uit een breed aanbod van trainingen en achtergrondinformatie. Het aanbod is zoveel mogelijk afgestemd op de ondersteuningsvragen die SWV Qinas bereiken. Ook wordt er ingespeeld op vragen die er vanuit het veld gesteld worden. Verder wordt de scholingsbehoefte binnen de bestuursdialogen afgestemd. Nieuwe plannen voor Gameeleon zijn het aanbieden van webinars of e-learning modules, zodat er locatie- en zelfs tijdonafhankelijk kennis opgedaan kan worden. Daar hoort ook een nieuw te ontwikkelen scholing voor zij-instromers bij.

De werkbezoeken aan de scholen zijn verrijkend. Deze willen we als vast aanbod in onze jaarcyclus opnemen.

Voor het versterken van de positie van de leerkrachten zetten we in op:

- scholing en ondersteuning van professionals;
- versterken van kennis;
- delen van kennis en ervaringen;
- delen van good practices.

Ons doel is dat onze externe stakeholders weten hoe we werken, weten hoe ze ons kunnen vinden en weten hoe ze op de juiste manier naar ons kunnen verwijzen. Hierin trekt SWV Qinas samen op met SWV Unita. Dit nemen we in onze communicatie-uitingen steeds weer mee. We gebruiken daarvoor de website en zetten sociale media in.

Voor ouders (en de oudere leerling) is het Ouder-Jeugd Steunpunt (OJS) ingericht. Dit steunpunt helpt ouders en/of leerlingen die op zoek zijn naar informatie of die vragen hebben over passend onderwijs in de regio Gooi en Vechtstreek. De komende jaren wordt het steunpunt samen met SWV Unita verder doorontwikkeld. We zorgen ervoor dat het aanbod van het OJS bekend en vindbaar is (denk aan schoolgids, maar ook aan buurtvoorzieningen en huisartsen).

A photograph of two young women sitting at a desk, looking at a book together. The woman on the left has long blonde hair and is smiling, wearing a blue sweatshirt with the text 'LET'S ALL TOGETHER' visible. The woman on the right has long reddish-brown hair and is looking down at the book, also smiling. The background is a bright, out-of-focus window. A dark blue curved shape is overlaid on the bottom left corner of the image.

5

Hoe we de
ondersteuning zien

5 Hoe we de ondersteuning zien

5.1 Hoe we onze ondersteuning vormgeven

Wanneer we het hebben over passend onderwijs hebben we het over het geheel van ondersteuning en voorzieningen voor alle leerlingen. We hebben het dan over basisondersteuning tot aan speciale vormen van ondersteuning. Onder het totale aanbod van ondersteuning verstaan we:

- brede basisondersteuning
- extra ondersteuning: vo arrangement plus/ tussenvoorzieningen
- speciale ondersteuning: vso en pro



Brede basisondersteuning

Dit is ondersteuning die voor alle leerlingen op alle scholen beschikbaar is. Het is ondersteuning die zowel preventief als curatief ingezet kan worden.

De brede basisondersteuning in het samenwerkingsverband is beschreven en vastgelegd in het document basisondersteuning en toegevoegd (bijlage 8.1). De scholen hebben in de schoolgids de basisondersteuning beschreven.

Opting out lwoo op criteria en licenties

Sinds de oprichting van het samenwerkingsverband voortgezet onderwijs is Qinas verantwoordelijk voor de toewijzing van leerwegondersteunend onderwijs (lwoo) en praktijkonderwijs (pro). Al geruime tijd leeft er binnen het samenwerkingsverband onvrede over het grootschalig testen en indiceren van leerlingen gericht op het krijgen van middelen door scholen. In diverse bijeenkomsten hebben scholen en schoolbesturen met elkaar gesproken over de mogelijkheid tot opting out op criteria van het leerwegondersteunend onderwijs, vooruitlopend op de wetswijziging 'leerwegondersteunend onderwijs en praktijkonderwijs in passend onderwijs'. Dit leidde tot het besluit van het samenwerkingsverband om gebruik te maken van de mogelijkheid tot opting out op criteria met ingang van 1 januari 2021.

Qinas koos eerder al voor opting out op licenties waardoor het samenwerkingsverband zelf beslist welke scholen worden voorgedragen voor een lwoo-licentie en daarmee in aanmerking komen voor lwoo-bekostiging. Als gevolg van opting out op criteria is de PAC vanaf het schooljaar 2021-2022 gestopt met het indiceren van leerlingen voor leerwegondersteunend onderwijs. Voor pro blijven de landelijke criteria gelden en blijft het samenwerkingsverband ook TLV's afgeven.

Voor de overgang po-vo geeft de basisschool de ondersteuningsbehoefte van een leerling aan en brengt de leerachterstand in kaart. Voor leerlingen die mogelijk in aanmerking komen voor pro of waarbij getwijfeld wordt tussen vmbo-b/pro wordt een capaciteitenonderzoek afgenomen door SWV Qinas. Voor leerlingen die afstromen van het vmbo naar het praktijkonderwijs moet, net als in de huidige situatie, een onderbouwing worden opgesteld. Indien geen capaciteitenonderzoek is afgenomen, bepaalt de PAC of dit alsnog noodzakelijk is. De middelen worden verdeeld op basis van het aantal leerlingen op de vmbo- b/k/gl-scholen (zie begroting lwoo nieuwe stijl).

Extra ondersteuning

Dit is de ondersteuning die:

- binnen vo-scholen aan leerlingen wordt aangeboden middels groepsarrangementen zoals Talent en de structuurklas, individueel/in een kleine groep (arrangement-plus voorzieningen);
- op aparte onderwijsvoorzieningen aan leerlingen wordt aangeboden. Dit betreft bijv. de schoolrebounds, Boost, Lokaal 035, ECHT, Productief Leren.

Speciale ondersteuning

Niveau 3 in de piramide betreft praktijkonderwijs en het voortgezet speciaal onderwijs (vso), waar onderscheid wordt gemaakt in drie verschillende bekostigingscategorieën. Ook een TLV vso categorie 1, 2, of 3 wordt aangevraagd bij SWV Qinas.

Vrijstellingen

Het aantal vrijstellingen op basis van artikel 5a Leerplichtwet, vrijstellingen vanwege lichamelijke en/of psychische gronden, is licht toegenomen van 60 in schooljaar 2018-2019 naar 75 in schooljaar 2021-2022 (po- en vo-leeftijd).

5.2 Dekkend netwerk, extra en speciale ondersteuning

Het geheel van scholen in de regio biedt ouders en leerlingen de mogelijkheid te kiezen.

Niet alle leerlingen zijn in het regulier onderwijs op hun plek. Om die reden zijn er in de regio Gooi en Vechtstreek vijf locaties vso en een school voor praktijkonderwijs. Ook zijn er diverse vso-locaties in aanpalende regio's.

Soms zijn leerlingen tijdelijk aangewezen op een plek buiten de klas en/of school. Voor deze leerlingen zijn verschillende tussenvoorzieningen ingericht.

5.3 Extra ondersteuning

Schoolrebounds

De rebound is bedoeld voor leerlingen die vast (dreigen te) lopen in het voortgezet onderwijs. De leerling gaat dus nog naar school. Bij de rebound kan de leerling een periode aan zichzelf en aan school werken. Dit biedt de leerling de mogelijkheid even los te komen van een soms verstoorde relatie met school, docenten of medeleerlingen. Oorzaken voor het vastlopen zijn vaak heel divers en hangen samen met verschillende factoren. Leerlingen hebben achterstanden opgelopen, hun motivatie voor school verloren of voelen zich niet begrepen. Binnen de regio zijn vier rebounds ingericht die zijn verbonden aan verschillende schoolbesturen: de Campus (GSF, Weesp), De Studio (CVO 't Gooi, Hilversum), FOCUS (Volant, Bussum) en de Villa (AT-scholen, Hilversum). Afspraak is dat leerlingen van andere schoolbesturen in de regio ook geplaatst kunnen worden op een van de rebounds.

Groepsarrangement HB, Talentklassen

Zowel SG Huizermaat als het A. Roland Holst College hebben een talentklas ingericht voor hoogbegaafde leerlingen en leerlingen die daarnaast een diagnose hebben. De talentklassen maken onderdeel uit van de school. In de talentklas krijgen leerlingen een specifiek onderwijsprogramma aangeboden, met ook extra uren voor mentoraat. De talentklas biedt extra ondersteuning en valt daarmee tussen de basisondersteuning (die elke vo-school kan bieden) en de speciale ondersteuning (waarvoor een leerling in het vso terecht kan). Een leerling die in een talentklas wordt geplaatst, staat ingeschreven bij één van deze scholen.

Structuurklas

Voor leerlingen in het autistisch spectrum met een havo/vwo-niveau, maar ook voor leerlingen met ernstige concentratie- of angstproblematiek of andere internaliserende klachten heeft het Erfgooiers College een structuurklas ingericht. De structuurklas biedt kinderen in de onderbouw extra ondersteuning, structuur, duidelijkheid en veiligheid. De structuurklas is onderdeel van het Erfgooiers College. Een leerling moet dan ook zijn ingeschreven op het Erfgooiers College. De structuurklas biedt extra ondersteuning en valt daarmee tussen de basisondersteuning (die elke vo-school kan bieden) en de speciale ondersteuning (waarvoor een leerling in vso terecht kan).

Arrangement plus

Als een leerling ondersteuning nodig heeft die niet valt onder de basisondersteuning, kan school een arrangement plus aanvragen bij SWV Qinas. Een arrangement plus moet gericht zijn op de ondersteuningsbehoefte van de leerling en wordt meestal op school gevolgd. Voorbeelden van arrangementen zijn coachingtrajecten gericht op de sociaal-emotionele ontwikkeling of op gedrag, training in plannen en organiseren en training gericht op inzicht krijgen en oefenen in het 'leren leren'. Voor huiswerkbegeleiding kan geen arrangement plus worden aangevraagd.

BOOST

BOOST is een voorziening voor thuiszitters waar dagbehandeling en onderwijs gecombineerd worden aangeboden. Doel is dat leerlingen na maximaal een jaar begeleiding en behandeling terugstromen in het voortgezet (speciaal) onderwijs. Zie ook: www.elanboost.nl

Lokaal 035

Lokaal 035 is een voorziening voor (dreigende) thuiszitters. In tegenstelling tot BOOST wordt hier geen link gelegd met een zorgbehoefte. Doelstelling is ook hier dat leerlingen na maximaal een jaar terug kunnen naar regulier voortgezet (speciaal) onderwijs.

ECZO

ECZO is een voorziening voor leerlingen die zijn vastgelopen of dreigen vast te lopen in het (regulier) onderwijs. In tegenstelling tot BOOST en Lokaal 035 richt ECZO zich vooral op leerlingen in de bovenbouw. ECZO biedt een kleinschalige setting met weinig prikkels en een positieve sfeer. Aanmelden voor ECZO verloopt via school.

ECHT

Voor hoogbegaafde leerlingen die zijn vastgelopen of dreigen vast te lopen in het (regulier) onderwijs biedt ECHT een tijdelijke deeltijd onderwijs/zorgvoorziening. De ondersteuning kan zowel op de locatie van ECHT of ambulant op school worden geboden. Het aanmelden bij ECHT verloopt via school. Zie ook: www.echt-gooi.nl

Productief Leren

In het kader van het voorkomen voortijdig schoolverlaten (VSV) is er in het mbo de onderwijsvoorziening Productief Leren. Hier kunnen leerlingen terecht die zonder diploma het voortgezet onderwijs hebben verlaten. De meeste leerlingen binnen Productief Leren hebben motivatieproblemen, vaak als gevolg van of gecombineerd met sociaal-emotionele problematiek. Leerlingen die niet of nauwelijks meer te motiveren zijn voor regulier voortgezet onderwijs en die vijftien jaar of ouder zijn kunnen door school in contact gebracht worden met Productief Leren. Doel van Productief Leren is om leerlingen alsnog een startkwalificatie te laten halen middels een niveau twee opleiding detailhandel, of, als dat te hoog gegrepen is, een entree-opleiding (niveau 1).

Productief Leren ontvangt van SWV Qinas op jaarbasis een vast bedrag voor leerlingen die vanuit het regulier voortgezet onderwijs geplaatst worden en geen diploma hebben behaald. Productief Leren ontvangt daarnaast middelen van het mbo en van vo-scholen die leerlingen plaatsen (volgens het principe 'geld volgt leerling'), VSV-middelen en zorgmiddelen van de gemeente. Ook de komende jaren zal Productief Leren een onderwijsvoorziening blijven die een belangrijke bijdrage levert aan een dekkend netwerk voor alle leerlingen in de regio.

5.4 Speciale ondersteuning

Vso-locaties in de regio

In de regio zijn er vijf vso-locaties en net buiten de regio een. Op deze locaties krijgen leerlingen met lichamelijke, zintuiglijke of verstandelijke beperkingen, langdurige/chronische ziekte of ernstige gedragsproblemen intensieve extra ondersteuning op school.

De zes locaties zijn:

1. De Klimopschool (voor zeer moeilijk lerende leerlingen) te Hilversum;
2. Mozarthof (voor zeer moeilijk lerende leerlingen) te Hilversum;
3. De Trappenberg (voor leerlingen met een lichamelijke beperking, meervoudige beperkingen, ernstig meervoudige beperkingen en voor langdurig (psychisch) zieke leerlingen) te Hilversum;
4. Elan College Breeduit (voor leerlingen die behoefte hebben aan specifieke expertise op gebied van autisme met een onderwijsniveau havo/vwo) te Bussum;
5. Elan College Huizen (voor leerlingen met ernstige gedragsproblemen en leerlingen met behoefte aan specifieke expertise op het gebied van autisme met een onderwijsniveau vmbo) te Huizen;
6. Lasenberg (voor leerlingen met ernstige gedragsproblemen en een praktijkonderwijsniveau) te Soest.

Praktijkonderwijs

In de regio is een school voor praktijkonderwijs: de Gooise praktijkschool. Leerlingen die zijn aangewezen op praktijkonderwijs vanwege intelligentie en leerachterstanden krijgen op deze school les in groepen van ongeveer zestien leerlingen en in de praktijklessen wordt de groep gesplitst. Klik [hier](#) voor meer informatie over de Gooise Praktijk School.

5.5 Toelaatbaarheidsverklaringen

SWV Qinas beschikt, zoals beschreven in het vorige ondersteuningsplan, over een loket waar alle aanvragen voor TLV's voortgezet speciaal onderwijs en praktijkonderwijs binnenkomen. Aanvragen worden voorgelegd aan de PAC. Deze commissie beslist of een toelaatbaarheids- of ondersteuningsverklaring afgegeven kan worden (zie ook Leidraad PAC, bijlage 5).

5.6 Terugplaatsing van vso naar vo

SWV Qinas bevordert terug- of overplaatsing van leerlingen vanuit het vso naar het regulier onderwijs. Op basis van een inventarisatie van kansen en mogelijkheden en een gezamenlijke visie is beleid ontwikkeld met onder meer de afspraken over begeleiding en facilitering van terug- of overplaatsing. Hierbij valt te denken aan terugplaatsing vanuit bijvoorbeeld het vso naar de structuurklas van het Erfgooiers College, terugplaatsing naar het vo met een arrangement plus-voorziening en/of terugplaatsing met behulp van inzet van ambulante begeleiding.

De stappen die bij overplaatsing of terugplaatsing worden doorlopen zijn:

- doelgericht werken aan een terugplaatsing of overplaatsing in het ontwikkelperspectiefplan;
- systematisch monitoren en evalueren of de leerling toe is aan terug- of overplaatsing;
- bepalen wat een leerling nog nodig heeft om een terug- of overplaatsing te realiseren;

- zoeken naar een reguliere school voor voortgezet onderwijs die passend is bij het niveau en de ondersteuningsbehoeften van de leerling;
- voorbereiden van de leerling op een (proef)plaatsing: afspraken maken over een (proef)plaatsing en afspraken maken over de overdracht, de introductie en de begeleiding van de leerling;
- de start van de (proef)plaatsing op de nieuwe school: overdracht, introductie en begeleiding. Proefplaatsing is maximaal drie maanden;
- evaluatie van (proef)plaatsing: bij proefplaatsing overschrijving naar het regulier voortgezet onderwijs. Hier wordt de begeleiding op afgestemd en deze wordt gaandeweg afgebouwd.

Het samenwerkingsverband monitort hoeveel leerlingen terug- of overgeplaatst worden en wat de resultaten van deze terug- of overplaatsingen zijn. Op basis van de bevindingen wordt beleid geëvalueerd en zo nodig bijgesteld.

5.7 Doorgaande lijn

Overgang primair onderwijs naar voortgezet onderwijs

In de overdracht van primair naar voortgezet onderwijs moet de ononderbroken ontwikkeling van leerlingen geborgd worden. De kernprocedure voor overdracht met concrete afspraken over aanmelding en toelating van leerlingen op scholen voor voortgezet onderwijs wordt gevolgd. Onderdeel van deze procedure is het schooladvies. Middels warme overdracht worden leerlingen van po naar vo begeleid (zie ook: basisondersteuning beschreven, bijlage 8.1).

Leerlingen die in aanmerking komen voor praktijkonderwijs kunnen bij SWV Qinas aangemeld worden voor een intelligentie-onderzoek dat aan het begin van groep 8 plaatsvindt. Met de uitkomsten van de intelligentietest en het drempelonderzoek (afgenomen door de basisschool) kan de basisschool een aanvraag voor een pro-ondersteuningsverklaring bij het loket van SWV Qinas indienen.

Voor leerlingen op het grensgebied tussen praktijkonderwijs en vmbo-basis zijn er voor het eerste leerjaar kansklassen op zowel de Gooise Praktijkschool als op het Hilfertsheem College. Bij overgang naar het tweede leerjaar wordt bepaald of de leerling zijn schoolcarrière vervolgt in het praktijkonderwijs dan wel op het vmbo.

Uit de cijfers overgang po-vo blijkt dat het aantal verwijzingen naar vmbo-basis en -kader stabiliseert.

Op- en afstroom in het voortgezet onderwijs

SWV Qinas heeft het aanvragen van arrangement plus-voorzieningen gestimuleerd door tijdelijk de aangevraagde arrangementen voor 100% te bekostigen, maar ook door een medewerker vanuit SWV Qinas beschikbaar te stellen om samen met de school te kijken wat een zinvol arrangement voor een specifieke leerling kan zijn. Het doel van het inzetten van de arrangementen is steeds het voorkomen van afstroom en zittenblijven. Het aantal arrangementen is daardoor in 2021-2022 fors toegenomen en er zijn ook een aantal zogenoemde 'uitgekozen aanbieders' die een eigen folder met hun aanbod hebben ontwikkeld. Jaarlijks monitoren we wat het effect is geweest van de inzet van deze arrangementen: heeft het geleid tot overgang naar het volgende leerjaar en is de leerling op niveau gebleven? Ook monitoren we bij scholen en leerlingen de tevredenheid.

Overgang vo-mbo

De verschillende vmbo-scholen hebben nauw contact met het mbo. Centraal staat de doorlopende leerlijn en het goed monitoren van de overgang van vmbo naar mbo. De meeste scholen maken voor deze overgang gebruik van het digitale systeem Intergrid, waarmee goed valt te monitoren of leerlingen zich vanuit het vmbo wel of niet bij het mbo hebben ingeschreven. Het RBL is de instantie die, met name in de zomervakantie en direct daarna, contact opneemt met alle leerlingen van het vmbo die nog niet zijn ingeschreven op een vervolgopleiding. Voor de leerlingen die niet in staat zijn het vmbo af te ronden met een diploma of de leerlingen voor wie de entree-opleiding niet passend is, is Productief Leren een alternatief.

Overgang vso/pro naar arbeid, beschermde arbeid en dagbesteding

De overgang van leerlingen vanuit het praktijkonderwijs en van de vso-leerlingen met uitstroomperspectief arbeid, naar arbeid verloopt in de regio goed. Het praktijkonderwijs slaagt erin jaarlijks veel leerlingen aan een werkplek te helpen, al dan niet in combinatie met een mbo-opleiding. Slechts een beperkt aantal leerlingen vervolgt na het praktijkonderwijs zijn schoolcarrière in een voltijd mbo-opleiding.

De aansluiting voor leerlingen die aangewezen zijn op een beschermde werkplek of dagbesteding is redelijk geregeld, maar voor verbetering vatbaar. Er is tussen de betrokken scholen, gemeenten en uitvoeringspartners regelmatig overleg om de aansluiting te verbeteren en te voorkomen dat leerlingen tussen het wal en het schip vallen.

6

Hoe we onze
middelen inzetten



6 Hoe we onze middelen inzetten

Uiteraard gaat SWV Qinas zorgvuldig om met haar middelen. Hoe we dat doen, beschrijven we uitgebreid in de meerjarenbegroting die parallel loopt aan dit ondersteuningsplan. Hieronder benoemen we de hoofdzaken uit de meerjarenbegroting: de middelen die we ter beschikking hebben, de inzet ervan en de resultaatverwachting voor de volgende jaren. De beleidskaders worden jaarlijks vastgesteld door de ALV. De middelen worden zoveel mogelijk naar de scholen overgeheveld volgens het schoolmodel.

Vanaf de telling van 1 oktober 2022 zijn de lwoo-leerlingen niet aangegeven door de vo-scholen. Vanuit SWV Qinas ontvangen de betrokken scholen nu een vaste vergoeding (opting out lwoo). De leerlingen worden nu allemaal geadministreerd als reguliere vo-leerlingen.

Inkomsten SWV Qinas

<i>Inkomsten x € 1.000</i>	Prognose 2022	Begroting 2022	Begroting 2023	MUV 2024	MUV 2025	MUV 2026	MUV 2027
Lichte ondersteuning	1.996	1.955	2.051	2.081	2.112	2.144	2.176
Lichte ondersteuning- lwoo	5.518	5.411	5.670	5.670	5.841	5.929	6.017
Lichte ondersteuning- pro	1.482	1.414	1.482	1.504	1.527	1.550	1.573
Zware ondersteuning	13.627	11.988	14.162	14.187	14.400	14.616	14.835
Zware ondersteuning materieel	572	564					
Overige baten	107	107	107				
Totaal inkomsten	18.253	18.279	18.478	18.478	18.478	18.478	18.478

In totaal loopt het aantal reguliere leerlingen naar verwachting iets op, het aantal pro-leerlingen daalt juist iets. Het aantal nieuwkomers 1e jaar is een schatting gebaseerd op de stijging van het aantal leerlingen in de Internationale Schakelklassen (ISK).

6.1 Deze middelen zetten we in

Vanuit het Rijk (Ministerie van Onderwijs, Cultuur en Wetenschap) krijgt SWV Qinas middelen voor het uitvoeren van passend onderwijs. Dit is een vast bedrag per leerling. De leerlingprognose is aardig stabiel. De gevolgen voor de bekostiging zijn voor wat betreft de leerlingaantallen klein. De stijging in inkomsten komt voornamelijk door de indexatie die is opgenomen van 1,5%. Daarnaast lopen de bedragen voor de lichte ondersteuning ook iets op door de iets hogere leerlingaantallen. De NPO-gelden à € 17,16 per leerling zijn eenmalig voor twee schooljaren en vervallen per medio 2023. Hierdoor en vanwege de veranderde systematiek van bekostiging (personele en materiële bekostiging zijn samengevoegd) daalt de zware ondersteuning licht.

6.2 Zo zetten we de middelen in

De middelen die we ter beschikking hebben, verdelen we over programma's, overdrachten en overige doorbetaling schoolbesturen (zie overzicht *Besteding middelen over de programma's Voortgezet Onderwijs, begroting 2023*, p. 47).

Programma's

Met de bedragen genoemd onder 'Rebound lokaal' (regel 2 overzicht begroting) worden de vier rebounds gefinancierd en is er een klein budget voor centrale scholing van alle reboundmedewerkers (regel 6 overzicht begroting).

Onder 'Voorkomen thuiszitters' (regel 3 overzicht begroting) vallen voorzieningen als Lokaal 035, expertisecentrum onderwijs/zorg (ECZO) en loonkosten medewerker thuiszitters, evenals individuele trajecten voor langdurige thuiszitters en in de toekomst mogelijk leerlingen met een vrijstelling.

'Productief Leren' (regel 4 overzicht begroting) is een voorziening vanuit het mbo waar voortijdig schoolverlaters een onderwijsprogramma volgen.

'Versterking overgang vmbo/mbo' (regel 14 overzicht begroting) betreft het digitale overdrachtdossier Intergrip.

'Scholing' (regel 6 overzicht begroting) betreft het samen met SWV Unita opgezette Gameeleon, scholing op het gebied van ondersteuning voor medewerkers in het vo.

'Management en organisatie' (regel 7 overzicht begroting) zijn de kosten voor het Qinas bureau, waaronder personeelskosten, huur, inhuur externen, onderhoud systemen, ICT, AVG, etc. De bureaunkosten mogen, conform afspraken uit het ondersteuningsplan 2018-2022, nooit meer dan 3% van het totale SWV Qinas-budget zijn (€ 707.000, - in 2023).

Wettelijke overdrachten

Onder de wettelijke overdrachten vallen de middelen die via de lumpsum direct doorgezet worden naar de scholen. Dit zijn de middelen die gemoeid zijn met verwijzingen naar het (voortgezet) speciaal onderwijs (vso) en het praktijkonderwijs (pro). SWV Qinas heeft met ingang van augustus 2021 besloten de indicering voor lwoo los te laten en de middelen te verdelen over de scholen die de basis- en kader-leerweg en gemengde leerweg aanbieden in het vmbo. Dit leidt tot een herverdeling van de middelen. Vanaf 2023 wordt het budget lwoo nieuwe stijl (regel 35 overzicht begroting) verdeeld conform hetgeen in de ALV van 8-12-2020 is vastgesteld (41% van het totale aantal leerlingen op een vmbo-b/k/gl-school wordt bekostigd op het niveau van een lwoo-leerling).

Overige doorbetaling aan schoolbesturen

Onder het onderdeel 'Overige doorbetaling aan de schoolbesturen' vallen de middelen die doorgezet worden naar de schoolbesturen conform de afspraken die bij vaststelling van de begroting zijn gemaakt. In de begroting hanteren we twee posten (regels 30, 31 overzicht begroting) die betrekking hebben op de basisondersteuningsmiddelen. De post 'Ondersteuningsmiddelen regulier vo' (regel 14 overzicht begroting) is met de besturen vastgesteld. De post 'Versterking basisondersteuning' (regel 31 overzicht begroting), heeft betrekking op de vereveningseffecten die voor SWV Qinas positief waren en waardoor de bedragen die besturen en scholen ontvangen hoger zijn dan bij aanvang.

De overige posten hebben betrekking op specifieke overdrachten voor bijvoorbeeld groepsarrangementen of de financiering van vmbo-basis/kader/gemengde leerweg-scholen, die voorheen lwoo-middelen ontvingen (lwoo nieuwe stijl).

Besteding middelen over de programma's Voortgezet Onderwijs

Inkomsten x € 1.000		Prognose 2022	Begroting 2022	Begroting 2023	MUV 2024	MUV 2025	MUV 2026	MUV 2027
10	Rebound	4	4	4	4	4	4	4
11	Rebound lokaal	767	710	931	945	959	973	988
12	Voorkomen thuiszitters	334	280	332	332	332	332	332
13	Productief leren	50	50	50	50	50	50	50
14	Versterking overgang VMBO naar MBO	10	8	11	11	11	11	11
15	Scholing	30	100	150	150	150	150	150
16	Management en organisatie	639	517	600	596	593	593	593
Programma's		1.834	1.669	2.078	2.088	2.100	2.114	2.129
20	(Verplichte) overdracht lwoo	3.937	3.846					
21	Verplichte overdracht pro	1.494	1.473	1.464	1.486	1.508	1.531	1.558
22	Verplichte overdracht vso	6.639	6.090	6.928	7.138	7.138	7.245	7.354
23	Groeiregeling vso	148	217	148	148	148	148	148
Wettelijke overdrachten		12.218	11.626	8.540	8.666	8.794	8.924	9.055
30	Ondersteuningmiddelen regulier vo	4.841	4.483	4.914	4.987	5.062	5.138	5.215
31	Versterking ondersteuning regulier vo	1.295	1.199	1.145	715	715	715	715
32	Versterking ondersteuning vso	206	191	206	206	206	206	206
33	Eenmalige ondersteuning	273	432	117				
35	lwoo nieuwe stijl	567	525	4.620	4.689	4.760	4.831	4.903
36	Versterking ondersteuning vmbo-t/havo	221	204					
37	RZB College de Opmaat	90		47				
38	Kansklas Hilvertsheem			300	300	300	300	300
39	Regionaal Zorgbudget							
40	Specialisatie ASS Erfgooiers	353	327	362	367	373	378	384
41	BOOST	173	160	175	178	181	183	186
42	Arrangementen plus voorzieningen	719	400	575	450	457	464	471
43	Salaris HB/ECHT	87		125	125	125	125	125
44	HB projectkosten	191	158	191	191	191	191	191
45	Groepsarrangementen HB	513	445	571	579	588	522	530
Overige doorbetalingen aan schoolbesturen		9.528	8.523	13.347	12.788	12.957	13.053	13.226
50	Financiële baten	4						
Totale uitgaven		23.585	21.819	23.965	23.542	23.850	24.091	24.410

6.3 Beleid overdracht bekostiging aan vso-besturen bij ontoereikend budget

Als het vso in de toekomst groeit en daarmee ook de verplichte afdracht aan de vso-scholen, zal dat in eerste instantie ten koste gaan van het budget dat besturen en scholen ontvangen voor versterking ondersteuning (zie jaarlijkse begroting). Als dit budget niet meer toereikend is, zullen alle voorzieningen die het samenwerkingsverband financiert beoordeeld worden op effectiviteit. Indien er dan nog een tekort blijft, zal het samenwerkingsverband de middelen voor basisondersteuning per leerling gaan verlagen.

6.4 Hoe houden we bij groei vso de bekostiging toereikend (de vangnetbepaling)

Gelet op artikel 2.47 Wet VO 2020 wordt door ons samenwerkingsverband op de volgende manier de hoogte van de vangnetbekostiging vastgesteld. Deze manier sluit aan op de handreiking die is opgesteld door een werkgroep op initiatief van het Steunpunt Passend Onderwijs bestaande uit de po-Raad, de voorraad, de sectorraad go, het Netwerk LPO en de Sectorraad swv vo. Deze vangnetbekostiging is er voor de vso scholen als er een meer dan gemiddelde toename van het aantal inschreven leerlingen met een TLV en residentiële leerlingen, niet zijnde ingeschreven bij een justitiële jeugdinrichting (JJI) of een gesloten jeugdzorg instelling (GJI), heeft plaatsgevonden in de periode 2 februari t/m 1 juni. SWV Qinas zal de school bekostigen aan de hand van de netto instroom per ondersteuningscategorie van de leerlingen met een nieuwe toelaatbaarheidsverklaring en nieuwe residentiële leerlingen (niet zijnde ingeschreven bij een JJI of GJI) uit ons samenwerkingsverband in de periode 2 februari t/m 1 juni. Deze bekostiging heeft betrekking op het kalenderjaar dat volgt op de periode waarin de instroom heeft plaatsgevonden. De vangnetbepaling wordt als volgt uitgevoerd:

1. De school stelt zelf vast dat het aantal ingeschreven leerlingen met een TLV (inclusief de residentiële leerlingen die niet zijn ingeschreven bij een JJI of GJI) op de school in de periode van 2 februari t/m 1 juni meer is toegenomen dan in de periode van 1 september t/m 1 februari. Als dit het geval is, dan is er sprake van een meer dan gemiddelde toename en worden de volgende stappen gevolgd.

2. De school stuurt een declaratie naar het samenwerkingsverband, waarin onderstaande opsomming verwerkt is. De declaratie wordt uiterlijk 1 oktober verstuurd. Als dit vanwege omstandigheden niet lukt, dan laat de vso -school dit uiterlijk 1 oktober aan SWV Qinas weten en wordt er gezamenlijk naar een oplossing gezocht.
 - a. Een onderbouwing van de meer dan gemiddelde toename uit stap 1.
 - b. De netto instroom (instroom minus uitstroom) per ondersteuningscategorie uit ons samenwerkingsverband in de periode 2 februari t/m 1 juni.
De instroom betreft alle ingeschreven leerlingen met een nieuwe TLV en de nieuwe residentiële leerlingen die niet zijn ingeschreven bij een JJI of GJI.
Voor de uitstroom zijn alle leerlingen relevant, die niet zijn ingeschreven bij een JJI of GJI.
 - c. Het bedrag per ondersteuningscategorie, dat bestaat uit de netto instroom per ondersteuningscategorie, vermenigvuldigd met de bedragen uit de ministeriële regeling.
 - d. Het totaalbedrag voor ons samenwerkingsverband, dat bestaat uit een optelsom van de bedragen per ondersteuningscategorie. Als dit totaalbedrag negatief is, stuurt de go-school geen declaratie naar ons samenwerkingsverband.
3. SWV Qinas verifieert de declaratie van de school op basis van de beschikbare informatie vanuit DUO. Bij correcte verificatie maakt SWV Qinas het bedrag naar de go-school over in het nieuwe kalenderjaar.

A young boy with freckles and short brown hair is looking intently at a laptop screen. He is wearing a green t-shirt. In the foreground, the back of a person's head with large red headphones is visible, slightly out of focus. To the right, another person with long blonde hair is also out of focus. The background shows a bright window with green foliage outside. A large blue curved shape is overlaid on the bottom left of the image, containing the text.

7

Hoe meten en
verantwoorden we
onze kwaliteit

7 Hoe meten en verantwoorden we onze kwaliteit

We willen dat passend onderwijs in onze regio van goede kwaliteit is. Hieronder beschrijven we hoe we werken aan kwaliteit en deze voortdurend borgen. Kwaliteitszorg gaat voor ons over doen wat je zegt, zeggen wat je doet, de goede dingen doen, de dingen goed doen en resultaatgericht werken.

7.1 Wettelijke opdracht

SWV Qinas heeft te maken met een wettelijke opdracht. Deze wettelijke opdracht bestaat uit een aantal taken:

- vaststellen van een ondersteuningsplan;
 - verdelen en toewijzen van ondersteuningsmiddelen voor de aangesloten scholen;
 - beoordelen van aanvragen voor TLV's voor het (voortgezet) speciaal onderwijs en het afgeven daarvan;
 - adviseren over de ondersteuningsbehoefte van een leerling, op verzoek van het bevoegd gezag van een school.
- Dit ondersteuningsplan is hier dus een belangrijk onderdeel van.

7.2 Netwerkverantwoordelijkheden

Vanuit de wettelijke opdracht kunnen we een onderscheid maken in bureauverantwoordelijkheden voor SWV Qinas als werkorganisatie en netwerkverantwoordelijkheden voor SWV Qinas als netwerkorganisatie:

Interne bureau verantwoordelijkheid	Netwerk verantwoordelijkheid
<p>RPO 3</p> <p>Proces van toewijzing van extra ondersteuning</p> <p>Proces van verwijzing en plaatsing leerlingen in het speciaal onderwijs (incl. TLV aanvraag en goedkeuring)</p> <p>Proces van bezwaar ten aanzien van TvO en TLV proces</p>	<p>RPO 1</p> <p>In kaart brengen en ontwikkelen van het aanbod ondersteuning</p> <p>In kaart brengen en ontwikkelen van het aanbod basisondersteuning</p> <p>In kaart brengen en ontwikkelen van de inzet van extra ondersteuning</p> <p>In kaart brengen en ontwikkelen van verwijzing en deelname speciaal onderwijs</p> <p>In kaart brengen en ontwikkelen van leerlingstromen tussen regulier en speciaal en daarbinnen (in-, op-, af-, door-, uitstroom)</p> <p>In kaart brengen en reduceren van verzuim thuiszitter</p>
<p>RPO 2</p> <p>Proces voor afstemming met het sociaal domein</p> <p>Proces van de communicatie met betrokkenen</p>	
<p>BKA</p> <p>Proces van begroting en jaarverslaglegging over rechtmatige en doelmatige inzet van middelen</p> <p>Proces van inrichting interne organisatie</p>	<p>BKA</p> <p>Ontwikkelen van effectieve samenwerking</p>
<p>RPO = Resultaten Passend Onderwijs RPO 1: Dekkend netwerk van voorzieningen RPO 2: Regionale samenwerking RPO 3: Advisering en beoordeling toelaatbaarheid</p> <p>BKA = Besturing, Kwaliteitszorg en Ambitie BKA 1: Visie, ambitie, doelen BKA 2: Uitvoering en kwaliteitscultuur BKA 3: Evalueren, verantwoorden en bijstellen</p>	

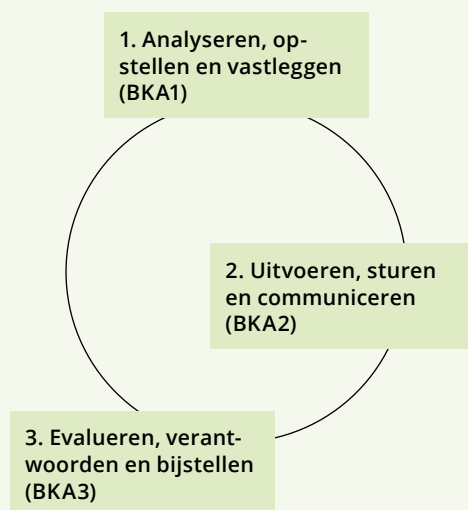
7.3 Kwaliteitsmodel

Ons kwaliteitszorgsysteem gaat ervan uit dat we ons strategisch kwaliteitsbeleid in de praktijk brengen en strategie en beleid uit het ondersteuningsplan zichtbaar, meetbaar en bespreekbaar maken. Hierin doorlopen we vier stappen:

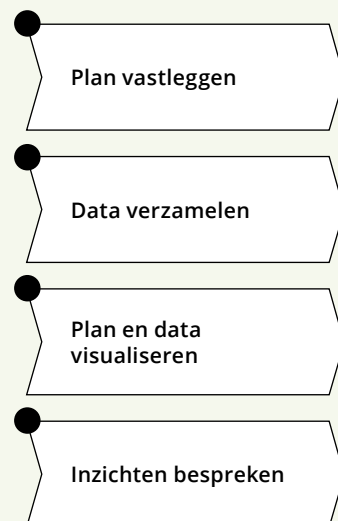
- het SWV-proces
- met inzichten
- op alle niveaus
- voor de relevante dialoog

Kwaliteitszorgsysteem

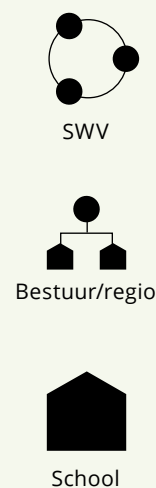
HET SWV PROCES



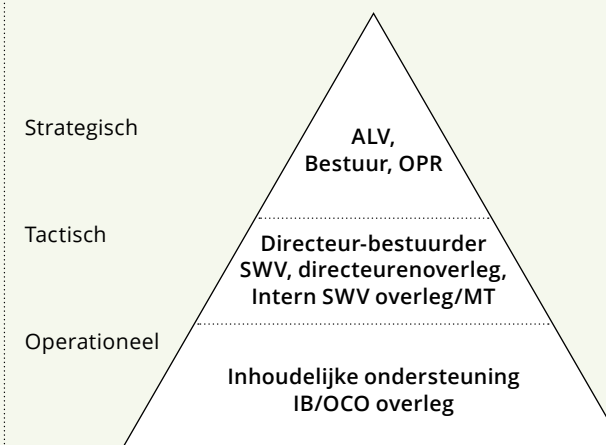
MET INZICHTEN



OP ALLE NIVEAUS



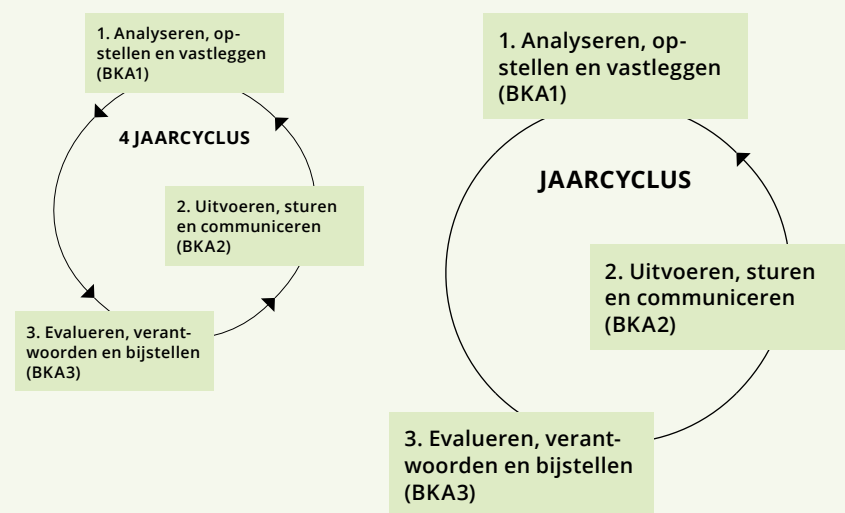
VOOR RELEVANTE DIALOOG



Het SWV-proces sluit naadloos aan bij de kwaliteitsgebieden Besturing, kwaliteit en ambitie (BKA's) vanuit het toezichtkader van de Inspectie van het Onderwijs.

Het SWV proces kent een 4 jaarcyclus en een jaarcyclus, elk met drie fases

“Elke fase en elke stap volgt de andere op, een volgende stap kan je niet goed zetten als de basis niet is gelegd”



* We hanteren de termen de termen BKA (Besturing, Kwaliteit en Ambitie) en RPO (Resultaten Passend Onderwijs) van de inspectie van het onderwijs

7.4 Resultaatgerichte afspraken, verantwoording en de relevante dialoog

SWV Qinas wil graag de resultaten van haar inspanningen zien. We hebben bepaald wat we willen bereiken. Gekoppeld aan speerpunten is er de mogelijkheid 'zachte' resultaten te behalen, in kaart te brengen en analyseren. Binnen het speerpunt 'het SWV als netwerkorganisatie' hebben we bijvoorbeeld de doelstelling het 'het samenwerkingsverband is bekend en zichtbaar in het veld'. Gekoppeld aan speerpunten is er daarnaast de mogelijkheid 'harde' resultaten te boeken in de vorm van getallen of percentages. Ook de manier waarop de leidende principes en waarden worden nageleefd zullen we meenemen in de evaluatie. Op deze manier worden onze ambitie en de resultaten voor iedereen merkbaar en meetbaar.

In de jaarlijkse bijlage die we bij dit ondersteuningsplan maken, **het jaarplan**, beschrijven we de concrete activiteiten en indicatoren die horen bij de doelstellingen voor het komende jaar. Bij het jaarplan hoort ook een **jaarbegroting**. Verantwoording over het voorgaande jaar leggen we af door het maken van een **jaarverslag en een jaarrekening**. De samenvatting daarvan delen we via onze website. De scholen en besturen verantwoorden de inzet van de middelen. Dat doen zij met behulp van een vastgestelde monitor die in de periodieke directie- en bestuursdialogen besproken wordt.

Passend onderwijs gaat over jongeren. Passend onderwijs kunnen we alleen realiseren door goed samen te werken: door met elkaar in gesprek te gaan en blijven over de inhoud, resultaten, groei en ontwikkeling. In dialoog met elkaar kan in- en extern

verantwoording worden afgelegd en kunnen we steeds weer gerichte keuzes maken die passen bij onze strategische koers. In onze ogen is de relevante dialoog op de verschillende niveaus dan ook de basis voor groei en ontwikkeling. Samen geven we onze missie vorm: **Samenwerken aan een passende plek voor elke jongere.**

7.5 Toezicht op het samenwerkingsverband

Samenwerkingsverbanden moeten zorgen voor een samenhangend geheel van ondersteuningsvoorzieningen binnen en tussen scholen. SWV Qinas werkt op basis van dit ondersteuningsplan aan de uitvoering van passend onderwijs voor het voortgezet en voortgezet speciaal onderwijs in de regio Gooi en Vechtstreek. De Inspectie van het Onderwijs heeft zoals aangegeven (zie p. 47) een waarderingskader voor de samenwerkingsverbanden passend onderwijs opgesteld. In de statuten van SWV Qinas worden de taken en bevoegdheden van de CvT beschreven (zie bijlage 8.8). Daarnaast hebben we het toezichtkader van SWV Qinas vastgesteld met daarbij horend het toetsingskader (zie bijlage 8.6 en 8.7).

8

Bijlagen:

Goed om te weten



8 Bijlagen: Goed om te weten

8.1 Bijlage 1 - Deelnemende besturen

Het SWV 27.10 bestaat uit de volgende schoolbesturen:

Stichting Gooise Scholen Federatie 14SM, 24TG, 11AI
Postbus 50, 1400 AB Bussum

Verenigde Scholen J.A. Alberdingk Thijm - VO 00PS
Frans Halslaan 57, 1213 BK Hilversum

Stichting VOLANT 02UB, 02EV, 30JN
Nieuwe 's-Gravelandseweg 38 1405 HM Bussum

Stichting CVO 't Gooi 03FO
Postbus 153, 1200 AD Hilversum

Stichting PC VO in Huizen 00UM
Graaf Wichman 175, 1276 KD Huizen

Stichting Gemeentelijk Gymnasium 20DD
p/a Vaartweg 54, 1217 SV Hilversum

Stichting Yuverta Naarden 01OE
Postbus 1774, 3990 DD Houten

DKP Onderwijsgroep 02YP
Soestdijkerstraatweg 129c, 1213 VX Hilversum

Stichting Elan 01TQ
Hoflaan 10, 1217 EA Hilversum

Er zijn schoolbesturen die via 'opting In' een plek heeft in het samenwerkingsverband. De besturen hebben scholen in een andere regio, maar ontvangen leerlingen uit de regio het Gooi.

J.H. Donnerschool 14RB
Schoonderbekerweg 45, 3794 NA De Glind

's-Heeren Loo / De Lasenberg 23GH
Postbus 186, 3760 AD Soest

Berg en Boschool 02RF
Prof. Bronkhorstlaan 22; 3723 MB Bilthoven

8.2 Bijlage 2 - Huidige afspraken basisondersteuning

Basisondersteuning:

Er is sprake van educatief partnerschap met ouders: ouders zijn samen met de school verantwoordelijk voor de schoolloopbaan van hun kind. De ouders worden daarom betrokken bij het opstellen van een ontwikkelingsperspectief en worden meteen ingeschakeld als er problemen zijn of als de school bepaalde maatregelen wil nemen. In het schoolplan, ondersteuningsplan of de schoolgids is beschreven wat ouders van de school mogen verwachten. Maar ouders hebben ook informatieplicht; zij weten, bijv. uit de schoolgids, wat zij over hun kind aan de school moeten laten weten. Het uitgangspunt hierbij is dat er sprake is van een gelijkwaardige relatie tussen ouders en school, met waardering voor elkaars deskundigheid.

Basisondersteuning:

De school zorgt voor een sociaal en veilig klimaat. Er zijn gedragsafspraken voor de leerlingen op school. Verder zijn ten minste aanwezig:

- een verzuimprotocol
- beleid om pesten tegen te gaan
- een vertrouwenspersoon
- afspraken om kindermishandeling en huiselijk geweld te melden.

Basisondersteuning:

Er zijn aangepaste methoden en materialen beschikbaar gericht op zowel leren als gedrag. Zo is er voor leerlingen die dit nodig hebben sociale vaardigheidstraining, weerbaarheidstraining of training om faalangst te verminderen beschikbaar.

Iedere leerling heeft een eigen eerste aanspreekpunt (mentor) en er zijn vertrouwenspersonen op de school.

De school heeft rollen en verantwoordelijkheden van interne ondersteuners vastgelegd. Er is kennis en ervaring op het gebied van handelingsgericht werken, er worden ontwikkelingsperspectieven voor de leerlingen gemaakt. Er is aandacht voor keuzebegeleiding van leerlingen.

Op school wordt aandacht besteed aan sociaal-emotionele vaardigheden zoals samenwerken, keuzes maken en het aanleren van schoolse vaardigheden zoals agendabeheer, huiswerkvaardigheden, tas inpakken.

Basisondersteuning:

De school wil (samen met andere instellingen) leerlingen ondersteunen door problemen op te lossen en te voorkomen door middel van

- inzet van medewerkers voor leerlingen met ondersteuningsbehoefte op gebied van zorg;
- integrale aanpak ziekteverzuim, waarin alle partijen goed samenwerken;
- goede communicatie met de leerplichtambtenaar en uitvoering van het regionaal verzuimprotocol.

Een medewerker in de school coördineert bovenstaande en andere activiteiten. De school neemt deel aan een met de ketenpartners gevormd multidisciplinair overleg (bijv. ZAT). Hierin wordt handelingsgericht samengewerkt met als doel de deelname van de leerling aan het reguliere onderwijs.

Basisondersteuning:

Docenten voldoen aan de competenties van de Stichting Be-roepskwaliteit Leraren (SBL). De school biedt de docenten scholing aan om hun deskundigheid te bevorderen.

(die competenties zijn: interpersoonlijk, pedagogisch, vakinhoudelijk, didactisch en organisatorisch competent, competent in het samenwerken met collega's en met de omgeving, competent in reflectie en ontwikkeling).

Docenten maken n.a.v. de onderwijsbehoeften van de leerling zo nodig aanpassingen in hun lessen op het gebied van o.a.

- verschillende leervoorkeuren
- meer of minder dan gemiddelde cognitieve mogelijkheden
- specifieke psychologische of sociaal-emotionele kenmerken
- dyslexie en dyscalculie: de school heeft passende materialen en methodieken voor leerlingen met dyslexie of dyscalculie. In het dyslexie/dyscalculiebeleid van de school is opgenomen hoe gesignaleerd en gediagnosticeerd wordt en tevens hoe wordt omgegaan met leerlingen met vastgestelde dyslexie of dyscalculie

Basisondersteuning:

Bij leerlingen met extra onderwijs- of ondersteuningsbehoefte en bij op- en afstromende leerlingen vindt altijd een ‘warme’ (=uitgebreide mondelinge) overdracht plaats. Hierbij gaat het om doorlopende leer- en ondersteuningslijnen, waarvan het ontwikkelingsperspectief een onderdeel is. Het betreft zowel de overstap van primair onderwijs naar voortgezet onderwijs als de overstap van de ene vo-school naar de andere vo-school en de doorstroom naar het mbo/ hbo/ wo.

Onderwijs- en ondersteuningsbehoeften worden in kaart gebracht en vastgelegd op basis van schriftelijke informatie bij de aanmelding, aangevuld met mondelinge informatie bij de warme overdracht en informatie van ouders. Ouders worden tijdig betrokken bij de overdracht van leerlingen.

Basisondersteuning:

De school beschikt over een beveiligd digitaal systeem, waarin gegevens over de leerlingen beschikbaar zijn voor de medewerkers en (deels) voor de ouders. Het is een middel dat wordt ingezet om het handelingsgericht werken te ondersteunen, met als functies dossieropbouw en communicatie. In het leerlingvolgsysteem worden de onderwijs- en ondersteuningsbehoefte, ontwikkeling en vorderingen van de leerling, interventies en geboden ondersteuning, verzuim en incidenten en samenwerking met ouders vastgelegd. Docenten en andere professionals zorgen dat zij bekend zijn met de inhoud van het leerlingvolgsysteem.

De school registreert de resultaten van ingezette acties en beoordeelt de effectiviteit en het rendement ervan.

Met behulp van het leerlingvolgsysteem worden systematisch de uitstroom- en afstroomgegevens van de school bijgehouden.

Basisondersteuning:

De scholen geven aan welke voorzieningen het gebouw heeft voor leerlingen met een fysieke beperking.

Er zijn onderwijsprogramma's die waar nodig zijn afgestemd op leerlingen met fysieke beperkingen en langdurig zieke leerlingen, bijv. aangepaste roosters en het thuis aanleveren van werk.

Basisondersteuning:

De school heeft vastgelegd welke verpleegkundige en medische handelingen mogelijk en onmogelijk zijn, bijv. medicijnverstrekking, diabetesinjecties.

8.3 Bijlage 3 - Parels en Puzzels vanuit het OSP traject

Speerpunt 1: Inclusiever onderwijs

Parels	Puzzels	Actie bij puzzels door SWV Qinas
Succesvolle netwerkbijeenkomsten	Wat verstaan we onder inclusie?	Doel 1
Fijne samenwerking met SWV Unita, wordt snel gereageerd en echt het gevoel dat het om de leerling gaat	Ons dekkend netwerk met po en Vo is nog niet compleet	
	We hebben te maken met een docententekort	
	Huisvesting is niet altijd passend	
	We hebben te maken met vluchtelingen en nieuwkomers met meer ondersteuningsvragen	

Parels	Puzzels	Actie bij puzzels door SWV Qinas
Vso en vo zijn veel meer met elkaar in gesprek	Afstemming en aansluiting van gemeente bij onderwijs en vice versa	
	Er zijn nu nog kinderen die tussen wal en schip vallen	
	In de buurt naar regio. Ervoor zorgen dat kinderen met een speciale behoefte in aanraking komen met kinderen met reguliere behoeften	Doel 2
	Naast de benodigde expertisatie nodig is om vso binnen eenvo-school steeds meer te gaan vormgeven, vraagt dit om structuurveranderingen, veranderingen in mindset van bestuursniveau tot aan dewerkvloer, minder bang zijn negatieve voor af/door stroomresultaten, durven experimenteren met klasgrootte, andereroosters etc.	Doel 3
Meer bekendheid binnen het vo welke vso scholen bestaan en wat hun aanbod is		Doel 3
We zien een kwaliteitsslag binnen het vso -> meer diplomagericht		Doel 3
Nu al lage verwijzing naar gespecialiseerd onderwijs	Dit vereist voldoende draagvlak binnen het team van de vo school voor het werken vanuit een andere visie met leerlingen met een bepaalde ondersteuningsbehoefte	Doel 3
	We puzzelen met het vraagstuk stretchen in vo	Doel 3

Parels	Puzzels	Actie bij puzzels door SWV Qinas
	Zo vroeg mogelijk het juiste aanbod (vroegtijdig signaleren). Hoeft niet per se regulier te zijn, dat geeft de leerling zelf wel aan. Als juiste kennis in huis is, is een andere voorziening niet altijd nodig.	Doel 3
Binnen de MDO's praten we met elkaar en niet over elkaar	Hoe veranderen we de Mindset?	Doel 3
De verschuiving ondersteuningsbehoefte leerling, naar ondersteuningsbehoefte leraar centraal	Hoe zetten we de leerkracht, de professional centraal?	Doel 3
	Veel meer investeren in kennis en kunde van de docenten	Doel 3
Gameleon als professionaliseringsnetwerk	We hebben nog geen goed zicht op wat leraren nodig hebben voor de stap naar inclusiever	Doel 3
Meerdere gezamenlijke ideeën Voor nieuwe initiatieven		Doel 3

De genoemde parels behouden we de komende planperiode en de puzzels werken we uit in de doelen en de jaarplannen. We bespreken deze indien nodig met onze netwerkpartners in de verschillende overlegplatformen.

Speerpunt 2: Doorgaande lijn & Dekkend netwerk

Parels	Puzzels	Actie bij puzzels door SWV Qinas
Productief leren		Doel 4
Entree opleidingen op verschillende vo scholen	Hoe kunnen we meer structuur creëren in de overgang po-vo, uniformiteit? Hoe kunnen we werken met heldere en eenduidige procedures	Doel 4
Warme overdracht vo-mbo Digitaal Doorstroom Dossier (DDD) Met leerlingen die (niet) niet geslaagd zijn denkt het mbo goed mee via de plaatsingscommissie	AVG werkt belemmerend	Doel 4
Mbo veel mogelijkheden passend onderwijs in basiszorg Pluscoaches voor mentoren die leerlingen hebben die extra zorg nodig hebben	Executieve functies doorlopen-de lijn in mbo	Doel 4
Studiekeuzetest / Loopbaan adviseurs / Dilemmamanager	Hoe kunnen kwetsbare leerlingen en/of gezinssysteem beter begeleid worden in de overstap richting vo?	Doel 4
Warme overdracht is zeker aanwezig	Professionalisering van de leerkracht, we hebben nu verschillen tussen de scholen op basis van onderwijstype en grootte en grenzen van de huidige leerkrachten, te weinig bagage in sommige gevallen	Doel 5
Arrangementen en voorzieningen zijn aanwezig		Doel 6
	De overdrachtsinformatie blijkt onvoldoende via OSO overgedragen te worden	Doel 6
	Voor een aantal doelgroepen missen wij een dekkend aanbod	Doel 6

Parels	Puzzels	Actie bij puzzels door SWV Qinas
	Wachlijsten zijn een grote zorg. Hierin willen we meer samenwerken, zodat men niet op elkaar blijft wachten en er doorstroom is	Doel 6
	Beschermde stage/werkplek schaars	Doel 6
	Voor leerlingen met erge Autistisch Spectrum Stoornis (ASS) moeilijk een goede plek te vinden	Doel 6
	Een breed aanbod naar boven en naar beneden (moeilijk lerende kinderen) maatwerk dient mogelijk te zijn op de school	Doel 6
	Bij Ontwikkelperspectiefplan (OPP) dient er een derde objectieve partij aanwezig te zijn die de doelen bepaalt en één casemanager die bijhoudt wat er gebeurt	Doel 6
	Tussenjaar mag officieel niet, maar sommige leerlingen zijn echt nog (te) jong om een keuze te maken.	
	RBL soms rigide voor leerlingen die geen startkwalificatie hebben maar wel aan het werk zouden kunnen.	

De genoemde parels behouden we de komende planperiode en de puzzels werken we uit in de doelen en de jaarplannen. We bespreken deze indien nodig met onze netwerkpartners in de verschillende overlegplatformen

Speerpunt 3: Onderwijs & Jeugdhulp

Parels	Puzzels	Actie bij puzzels door SWV Qinas
De contactpersonen die er nu zijn bij de complexe problematiek	Wie is er verantwoordelijk of te bevragen over jeugdhulp, werken met contactpersonen	Doel 8
We durven te kijken naar wat kan, mogelijk en nodig is, ook als dat afwijkt van de standaard		Doel 8
Laagdrempelig in contact en goed bereikbaar		Doel 8
Er is een bereidheid tot samenwerking tussen onderwijs en zorg om de hulp voor deze kinderen te versterken	De samenwerking tussen gespecialiseerd onderwijs en jeugdhulp kan beter	Doel 8
Er is met de jeugdhulp partijen vertrouwen en we willen samen de "uilen" afpellen	Hoe kunnen we de jeugdarts meer betrekken bij het multi disciplinair overleg (MDO)?	Doel 8
Er zijn goede jeugdconsulenten die het aanbod kennen en goed kunnen meedenken	Hoe gaan we om met grensregio's en verschillende werkwijzen?	Doel 8
	Afstemming en aansluiting van gemeente bij onderwijs en vice versa	Doel 8
	Financiële schotten tussen onderwijs en zorg. Zorgbudget binnen de gemeente is niet gelabeld.	Doel 8
	Meer kennis over het speelveld en de regels	Doel 8
De huidige onderwijsarrangementen die we inclusiever kunnen uitbouwen	Het systeem van leerlingenvoer werkt nu vaak belemmend	Doel 9

Parels	Puzzels	Actie bij puzzels door SWV Qinas
	Niet wachten op een medische verklaring voordat er zorg komt. Eerder hulp opstarten vergroot ruimte op herstel en vastlopen/ trauma	Doel 9
	Kwaliteit zorg verbeteren en minder versnippering in het aanbod	Doel 9
	Kunnen we streven naar een gemeenschappelijk budget onderwijs/zorg?	Doel 9
	Elke regio heeft eigen beleid op jeugdzorg. Verhuizen betekent niet dat de nieuwe regio dezelfde hulp biedt.	Doel 9
	Kunnen we leerplicht laagdrempelig naar binnen halen	Doel 9
	Hoe kunnen we ervoor zorgen dat we meer preventief werken op het gebied van HB in onderwijs en zorg teneinde vastlopen en problemen van deze kinderen te voorkomen?	Doel 10
	Zet het kind, de jongere in het midden en luister naar zijn/haar wensen	Doel 10
	Problemen oplossen waar ze ontstaan: als onderwijs dan in het onderwijs, als in het gezin dan in het gezin	Doel 10

De genoemde parels behouden we de komende planperiode en de puzzels werken we uit in de doelen en de jaarplannen. We bespreken deze indien nodig met onze netwerkpartners in de verschillende overlegplatformen.

SWV als werkorganisatie

Parels	Puzzels	Actie bij puzzels door SWV Qinas
De sfeer binnen het samenwerkingsverband	Versterken van de verantwoording, dialoog en governance	Doel 11
De klanttevredenheid, zichtbaarheid en bereikbaarheid	Hoe om te gaan met de nieuwe landelijke BTW aanpassing?	Doel 11
We hebben weinig thuiszitters	Hoe verder te gaan met HB expertisecentrum?	Doel 11
We hebben zicht op onze kengetallen		Doel 11
We hebben veel documenten, processen en procedures	We hebben veel documenten, processen en procedures	Doel 11
Er is een openheid en reflectie bereidheid	Onze AVG systemen bij nieuwe pakketten moeten we goed bekijken	Doel 11
	Hoe gaan we doelmatig om met de data die we verzamelen. Waarom, hoe bij wie en voor wie verzamelen we welke data. Hoe voorkomen we overvraging?	Doel 11
Feedback en evaluatie is een vast en vanzelfsprekend onderdeel van de bijeenkomsten	Het effectief en efficiënt werken met kwaliteitszorg?	Doel 11
Kaders zijn geen grenzen, we werken over de grenzen van onze eigen verantwoordelijkheden heen	De kaders moeten we duidelijker stellen en communiceren naar alle partijen. Regels lijken te prevaleren boven de bedoeling en het belang van het kind.	Doel 11
	Vooraf doelen stellen op wat doelmatig is, is niet reëel. Wat meer kunnen we doen dan duiden aan de hand van de rapportages?	Doel 11

Parels	Puzzels	Actie bij puzzels door SWV Qinas
	Hoe geven we als opdrachtgever vorm aan het sturen op en borgen van doelmatigheid en kwaliteit in arrangementen/ tussenvoorzieningen die aan ons dekkend netwerk bijdragen maar niet onder onze directe verantwoordelijkheid?	Doel 11
De TLV-aanvragen worden bij het SWV Unita en SWV Qinas doorgaans binnen 2 á 3 weken besproken	Hoe gaan we om met de puzzel dat voor (EMB) leerlingen TLV's moeten worden afgegeven voor de leeftijd 4 - 21 jaar	Doel 11
De deskundigheid: binnen de samenwerkingsverbanden worden de aanvragen beoordeeld door verschillende disciplines	Er bestaat geen eenduidigheid bij de Inspectie over onafhankelijkheid	Doel 11

De genoemde parels behouden we de komende planperiode en de puzzels werken we uit in de doelen en de jaarplannen. We bespreken deze indien nodig met onze netwerkpartners in de verschillende overlegplatformen.

SWV als netwerk

Parels	Puzzels	Actie bij puzzels door SWV Qinas
We hebben het dekkend netwerk intern goed in beeld	Informatieverstrekking: wat is er mogelijk buiten het onderwijs zowel op cognitief als creatief/met de handen?	Doel 12
Succesvolle netwerkbijeenkomsten	Neem het kind mee in de beslissing	Doel 12
Gameleon als professionaliseringsnetwerk		Doel 12
De informatievoorziening op de websites is op orde	Hoe kunnen we de bekendheid van het ouderjeugdsteunpunt vergroten	Doel 13
	Hoe krijgen we inzicht in welke informatie belangrijk is voor het steunpunt	Doel 13
	Hoe krijgen po docenten meer zicht op de verschillende scholen en ondersteuningsaanbod (SOP) in het vo?	Doel 13
	Hoe krijgen ouders en leerlingen meer zicht op de verschillende scholen en het ondersteuningsaanbod (SOP) in het vo?	Doel 13
Het SWV is goed bereikbaar voor ondersteuningsvragen	Hoe bereikbaar moeten we zijn?	Doel 13
Vaste relaties/aanspreekpunten; uitgaan van vertrouwen dat alle betrokkenen een deel van de waarheid zijn	Objectieve adviseur voor ouders	Doel 13

De genoemde parels behouden we de komende planperiode en de puzzels werken we uit in de doelen en de jaarplannen. We bespreken deze indien nodig met onze netwerkpartners in de verschillende overlegplatformen.

8.4 Bijlage 4 - kwantitatieve gegevens

Vanuit het SWV

Dashboard

- overgang po naar vo
- op- en afstroom in de onder- en bovenbouw
- op basisschooladvies in derde leerjaar, onder/boven advies basisschool na 3 jaar
- aantallen leerlingen verwezen van vo naar vso
- aantallen leerlingen per schoolbestuur

Kijkglazen

Kijkglazen DUO bevat voor het samenwerkingsverband eveneens kwantitatieve gegevens over leerlingaantallen:

- aantal leerlingen in regulier vo en in vso
- aantal lwoo-, Pro- en Vavo-leerlingen
- groei vso op 1 februari
- aantallen leerlingen per brinnummer vso

Aanvullende gegevens

- Het samenwerkingsverband verzamelt aanvullende gegevens die jaarlijks intern gemonitord en besproken worden. Dat zijn onder andere:
- deelname tussenvoorzieningen per school
- terugplaatsing vanuit tussenvoorzieningen
- doorverwijzing vanuit tussenvoorzieningen
- verblijfsduur tussenvoorzieningen
- aantal toelaatbaarheidsverklaringen voortgezet speciaal onderwijs (aangevraagd en afgegeven)
- aantal Praktijkonderwijs-toelaatbaarheidsverklaringen
- aantal ondersteuningsverklaringen arrangementen plus

- aantal voortijdig schoolverlaters (via RBL)
- aantal thuiszitters
- aantal vrijstellingen
- aantallen en resultaten structuurklassen en talentklassen.

Vanuit de scholen zelf:

Scholen zijn zelf verantwoordelijk voor de kwaliteitsbewaking, de effectiviteit van de inzet van ondersteuningsmiddelen en de tevredenheid hierover bij alle betrokkenen zoals ouders, leerlingen en medewerkers.

- Middels een format waarin schoolbesturen aangeven hoe ze de verkregen ondersteuningsmiddelen inzetten voor activiteiten, scholing, (uitbreiding) formatie, trainingen en dergelijke krijgt het samenwerkingsverband verantwoording over de rechtmatigheid van de inzet van middelen.
- Middels een vragenlijst met vragen over doelmatigheid krijgt het samenwerkingsverband verantwoording over wat het resultaat was van de inzet van de middelen. Scholen stellen op grond van de bereikte resultaten de besteding van de ingezette middelen al dan niet bij.
In de komende jaren krijgen alle schoolbesturen door de positieve verevening extra middelen. Voor deze extra middelen stellen scholen vooraf een plan van aanpak op en wordt hierop de PDCA-cyclus toegepast (zie ook 5.1.1).
- Jaarlijks zullen gesprekken plaats vinden tussen de directeur-bestuurder van het samenwerkingsverband en de schoolbesturen, waarbij de resultaten van de school op het gebied van de basis-/maatwerkondersteuning gerelateerd worden aan de door het samenwerkingsverband beschikbaar gestelde middelen.

Ondersteuningsvormen

- Groepsarrangementen, zoals de structuurklas, worden jaarlijks met de betreffende scholen geëvalueerd. Indien nodig wordt de werkwijze bijgesteld.
- Middels leernetwerken en visitatie wil het samenwerkingsverband de kwaliteit van het ondersteuningsaanbod op de verschillende scholen vergroten.

Bureau van Qinas

- Het bureau van Qinas analyseert de toelaatbaarheidsverklaringen en onderzoekt of er sprake is van een dekkend aanbod in de regio.
- De werkzaamheden van het bureau worden jaarlijks geëvalueerd en indien nodig bijgesteld. Uitgangspunt is dat het totaal beschikbare budget voor het bureau niet boven de 3% van de totale begroting komt.
- De individuele arrangement-plus aanvragen worden gemonitord.
- Het bureau functioneert ook als vraagbaak voor ouders en leerlingen en zoekt voor alle vragen op het gebied van ondersteuning passende oplossingen.
Jaarlijks inventariseert het bureau het aantal klachten van ouders en leerlingen en monitort het de aangeboden oplossingen.

8.5 Bijlage 5 - Leidraad PAC

<https://www.qinas.nl/publicaties/info-documenten>

8.6 Bijlage 6 - Toezichtkader Qinas

ALV 8-6-2021, bijlage 006

Voorlopig vastgesteld door de CvT op 9 februari 2021

Toezicht op het samenwerkingsverband Qinas

Inleiding

Samenwerkingsverbanden moeten zorgen voor een samenhangend geheel van ondersteuningsvoorzieningen binnen en tussen de scholen. De vereniging Qinas werkt op basis van het Ondersteuningsplan 2018-2022 met 13 schoolbesturen aan de uitvoering van passend onderwijs voor het voortgezet en voortgezet speciaal onderwijs in de regio Gooi- en Vechtstreek. De inspectie van het onderwijs heeft een waarderingskader voor de samenwerkingsverbanden passend onderwijs (2017) opgesteld. In de statuten van Qinas (2017) worden de taken en bevoegdheden van de commissie van toezicht beschreven.

Toezicht volgens de inspectie

Er is sprake van een sterke wederzijdse afhankelijkheid tussen schoolbesturen en het samenwerkingsverband en tussen schoolbesturen onderling:

- de organisatie en bekostiging van de extra ondersteuning grijpt in op de kwaliteit van de scholen;
- het samenwerkingsverband op zijn beurt is afhankelijk van de prestaties van de scholen waar het de realisatie van extra ondersteuning betreft.

Het toezicht moet inzicht geven in de mate waarin samenwer-

kingsverbanden erin slagen hun taak te vervullen. De inspectie onderscheidt drie kwaliteitsgebieden en standaarden.

1. *Onderwijsresultaten*

- resultaten: voor alle leerlingen in het samenwerkingsverband die extra ondersteuning nodig hebben, is een passende onderwijsplaats beschikbaar.

2. *Kwaliteitszorg en ambitie*

- kwaliteitszorg: het samenwerkingsverband heeft vanuit zijn maatschappelijke opdracht doelen geformuleerd en verbetert de uitvoering van zijn taken op basis van regelmatige en systematische evaluatie van de realisatie van die doelen.
- kwaliteitscultuur: het bestuur van het samenwerkingsverband kent een professionele kwaliteitscultuur en functioneert transparant en integer.
- verantwoording en dialoog: het bestuur van het samenwerkingsverband legt intern en extern toegankelijk en betrouwbaar verantwoording af over doelen en resultaten en voert daarover actief een dialoog.

3. *Financieel beheer*

- continuïteit: het samenwerkingsverband is financieel gezond en kan op korte en langere termijn voldoen aan zijn financiële verplichtingen.
- doelmatigheid: het bestuur maakt efficiënt en effectief gebruik van de bekostiging.
- rechtmatigheid: het bestuur verwerft en besteedt de bekostiging conform wet- en regelgeving.

Statutaire verankering

Statutair valt aan de commissie van toezicht (CvT) de volgende taken toe:

- a.* de uitoefening van toezicht op de directeur-bestuurder voor zover dat niet wordt uitgeoefend door de algemene vergadering (ALV);
- b.* het aan de ALV voordragen voor benoeming of ontslag van de directeur-bestuurder alsmede de uitoefening van werkgeverstaken en bevoegdheden jegens de directeur-bestuurder waaronder vaststelling van (arbeids-)voorwaarden, het voeren van beoordelings- en functioneringsgesprekken, schorsing als bedoeld in artikel 8 lid 3 (van de statuten);
- c.* het voorzien in de waarneming van bestuur als bedoeld in artikel 8 lid 6 (van de statuten);
- d.* het voorbereiden van besluitvorming in de ALV ten aanzien van begroting en jaarrekening;
- e.* het aan de ALV voordragen voor benoeming van de accountant;
- f.* het vertegenwoordigen van de vereniging in gevallen als bedoeld in artikel 12 lid 1 (van de statuten);
- g.* het treffen van passende maatregelen in de gevallen waarin de statuten niet voorzien als bedoeld in artikel 20 lid 1 (van de statuten).

In het huishoudelijk reglement van Qinas (2017) is vastgelegd dat de ALV toezichtkaders vaststelt voor respectievelijk zichzelf en de CvT op basis waarvan deze organen hun toezichtrol ten opzichte van de directeur-bestuurder uitoefenen.

Functie van het toezichtkader

Om de verschillende taken goed te kunnen uitvoeren beschikken de CvT en ALV over hetzelfde toezichtkader. Dit toezichtkader heeft primair een interne functie ten behoeve van deze twee geledingen.

Het indirect effect van het toezichtkader is dat het de transparantie in het functioneren van de CvT en in mindere mate de ALV, maar ook met name in de richting van de directeur-bestuurder, bevordert.

Dit toezichtkader vervult derhalve de volgende functies:

- a.* het beschrijft een betrouwbare beoordeling van het beleid van de directeur-bestuurder;
- b.* het bevordert dat de CvT met één mond spreekt;
- c.* het bevordert teamgeest binnen de CvT;
- d.* het bevordert de continuïteit in situaties van personele wisseling;
- e.* het voorkomt dat de CvT eenzijdig focust op bepaalde aspecten zoals bijvoorbeeld de financiën;
- f.* het omvat ook de zorg die de CvT aan het eigen functioneren besteedt.

Intern toezicht, in termen van toezicht houden op en beoordelen van de kwaliteit van het bestuurlijk handelen, zal steeds gericht zijn op de volgende verantwoordelijkheden van de directeur-bestuurder:

- a.* de vraag of er sprake is van een langetermijnvisie (strategievorming) en langetermijnplanning en of de directeur-bestuurder dat ook weet te vertalen in concreet beleid (realisatie doelstellingen, beleidvoerend vermogen);
- b.* de vraag of de directeur-bestuurder een gezonde organisatie neerzet en bewaakt (bedrijfsvoering);
- c.* de vraag of de directeur-bestuurder oog heeft voor de belangrijkste belanghebbenden i.c. de leerlingen, de ouders van de leerlingen en voor de belangen van anderen zoals de gemeente, de rijksoverheid, het personeel, de maatschappelijke omgeving;

- d. de vraag of de directeur-bestuurder de doelstellingen zoals verwoord in het Ondersteuningsplan van het samenwerkingsverband realiseert;
- e. de vraag of de organisatie wettelijke (bekostigings-)regels en algemene beginselen van behoorlijk bestuur (Code Goed Bestuur) consequent naleeft.

Toezichtvisie

ALV en CvT vinden goed toezicht belangrijk om de gewenste prestaties van Qinas te bewaken zodat deze voldoen aan de wettelijke normen. Zij verstaan onder “goed toezicht houden” dat:

- met de directeur-bestuurder vooruit wordt gekeken en indien nodig maatregelen worden getroffen;
- bijdraagt aan het bereiken van de door de organisatie gestelde doelen en aan de beoogde maatschappelijke effecten;
- plaatsvindt op basis van goede informatie, met betrokkenheid van de juiste belanghebbenden en op basis van zorgvuldige besluitvorming;
- de CvT bevordert en tevens toeziet op het jaarlijks afleggen van verantwoording door de directeur-bestuurder aan de CvT en de ALV.

Het toezichtkader geoperationaliseerd

De waarderingskaders van de inspectie en de ambities van Qinas zijn op de volgende wijze geoperationaliseerd.

Dekkend netwerk

- Qinas zorgt ervoor dat voor alle leerlingen in het samenwerkingsverband die extra ondersteuning nodig hebben, een passende onderwijsplaats beschikbaar is.

Kwaliteit Passend Onderwijs

- Qinas hecht eraan dat de gegevens inzake de kwaliteit van

passend onderwijs op hoofdlijnen worden aangeleverd met een analyse van de directeur-bestuurder.

- De directeur-bestuurder stimuleert een professionele kwaliteitscultuur en functioneert transparant en integer.
- De directeur-bestuurder realiseert in voldoende mate de doelen uit het jaarplan en hoe deze zijn behaald, afgezet tegen de doelen uit het Ondersteuningsplan.
- De directeur-bestuurder handelt volgens de Code Goed Bestuur en legt uit wanneer hij daarvan afwijkt. Deze handelwijze leidt tot een integere en transparante organisatiecultuur.
- Het intern toezicht functioneert onafhankelijk van het bestuur.

Relatie met de stakeholders

- De directeur-bestuurder zorgt voor aansluiting en draagvlak bij de interne stakeholders (ouders, leerlingen, afzonderlijke scholen).
- Qinas levert een constructieve bijdrage aan de relatie met de externe stakeholders van het passend onderwijs (lokale overheden, buurt en -jeugdwelzijnsorganisaties, andere regionale samenwerkingsverbanden) door een actieve dialoog.
- Het is van belang dat de stakeholders Qinas positief waarderen.

Middelen en risicobeheersing

- De directeur-bestuurder draagt zorg voor een optimale besteding van de middelen passend onderwijs: doelmatig en rechtmatig.
- De bedrijfsvoering is gericht op continuïteit. De bedrijfsvoering wordt vormgegeven middels een gedegen planning- en control cyclus, met een gedegen (meerjaren-) begroting en tussentijdse rapportages.
- Op basis van een rapportage van de directeur-bestuurder wordt jaarlijks het risicomanagement beoordeeld.

8.7 Bijlage 7 - Toetsingskader Qinas

Toetsingskader Qinas

Vastgesteld in ALV 9-12-2021

Het toetsingskader betreft de concrete doorvertaling van de 4 aandachtsgebieden en bijbehorende aspecten die in het vastgestelde Toezichtkader van Qinas zijn benoemd. Tevens heeft de bestuurder ijkpunten benoemd voor de komende periode. Daarbij wordt de vraag beantwoord welke criteria de CvT bij deze items hanteert en op welke wijze of documenten daarover aan de CvT en vervolgens de ALV wordt gerapporteerd. Dit betreft in principe bestaande verantwoordingsdocumenten, managementrapportages en monitoringsgegevens. Het toetsingskader leidt dan ook niet tot een extra verantwoordingsdocument. In onderstaande tabel is het toetsingskader opgenomen.

De CvT houdt toezicht op het bereiken van de ontwikkeldoelstellingen zoals deze worden opgenomen in het nieuwe Ondersteuningsplan. De CvT monitort daarnaast het bereiken van de concrete doelstellingen die in al in het Ondersteuningsplan geformuleerd zijn.

De CvT bespreekt minimaal drie keer per jaar de indicatoren en daarmee het bereiken van de concrete doelstellingen die in het Ondersteuningsplan geformuleerd zijn.

Aandachtsgebied	Aspecten	Criteria	Verantwoording
1. Dekkend netwerk	Ontwikkeldoelstelling	Qinas heeft een gezamenlijk ontwikkeld en op elkaar afgestemd Ondersteunings- en Zorgplan met Unita en de gemeenten in Gooi en Vechtstreek opgesteld voor 1 mei 2023.	Verantwoording in ALV en CvT via periodieke managementrapportages en uiteindelijk vaststelling in ALV.
	Ontwikkeldoelstelling	Hiermee worden Werkgroepen en een regiegroep worden ingesteld voor 1 januari 2022. De aftrap is de Inspiratiedag op 28 oktober 2021.	Verantwoording in ALV en CvT via periodieke managementrapportages.
	Ontwikkeldoelstelling	Qinas zorgt ervoor dat voor alle leerlingen in het samenwerkingsverband die extra ondersteuning nodig hebben, een passende onderwijsplaats beschikbaar is.	Verantwoording in ALV en CvT via periodieke managementrapportages.
2. Kwaliteit Passen Onderwijs	Operationele doelstelling: Jaarplan	De directeur-bestuurder realiseert in voldoende mate de doelen uit het Jaarplan en hoe deze zijn behaald, afgezet tegen de doelen uit het Ondersteuningsplan.	Verantwoording in ALV en CvT via periodieke managementrapportages.
	Operationele doelstelling: Code Goed Bestuur	De directeur-bestuurder handelt volgens de Code Goed Bestuur en legt uit wanneer hij daarvan afwijkt. Deze handelwijze leidt tot een integere en transparante organisatiecultuur.	Verantwoording in het bestuursverslag als onderdeel van het Jaarverslag.

Aandachtsgebied	Aspecten	Criteria	Verantwoording
	Operationele doelstelling: statuten en externe regelgeving	Het intern toezicht functioneert onafhankelijk van het bestuur.	CvT en ALV in de jaarlijkse zelfevaluatie en verantwoord in het Jaarverslag.
	Ontwikkeldoelstelling	Qinas heeft een paragraaf inclusie opgesteld voor 1 maart 2022 i.o.m. de directeuren.	Verantwoording in directeurenoverleg.
	Ontwikkeldoelstelling	Qinas heeft een paragraaf inclusie vastgesteld voor 1 augustus 2022.	Verantwoording in ALV en CvT en uiteindelijk door vaststelling ALV.
		Gegevens inzake de kwaliteit van passend onderwijs worden op hoofdlijnen aangeleverd met een analyse van de directeur-bestuurder. Deze cyclus wordt momenteel ingericht met aan de voorkant voorstellen om kwalitatief passend onderwijs te ontwikkelen. Aan de achterkant wordt een kwalitatieve verantwoording gevraagd.	Verantwoording in ALV en CvT via periodieke managementrapportages.
	Operationele doelstelling	De directeur-bestuurder stimuleert een professionele kwaliteitscultuur en functioneert transparant en integer.	Via de periodieke managementrapportage aan CvT en ALV.
	Ontwikkeldoelstelling	Qinas heeft beleid ontwikkeld m.b.t het stimuleren van vergaande samenwerking vo, vso en zorg m.b.t het delen van kennis en expertise voor 1 januari 2022	In conferenties worden pilots opgestart en toegelicht. Via de periodieke managementrapportage aan CvT en ALV.

Aandachtsgebied	Aspecten	Criteria	Verantwoording
		met als doelstelling: <ul style="list-style-type: none"> • thuiszitters nihil • leerlingen ontvangen altijd onderwijs op maat • geen overstappen de leerlingen • samenwerken met zorg. 	
	Ontwikkeldoelstelling	Qinas heeft beleid ontwikkeld en vastgesteld m.b.t het stimuleren van (vergaande) samenwerking vo en vso door het opzetten van intervisie tussen de 4 schoolrebounds voor 1 maart 2022.	Via de periodieke managementrapportage aan CvT en ALV en uiteindelijk vaststelling in ALV.
	Ontwikkeldoelstelling	Qinas start in cursusjaar 2021/2022 een pilot om afstroom en zittenblijven tegen te gaan. Indien succesvol uitrol naar andere geïnteresseerde VO scholen in schooljaar 2022/2023.	Rapportage aan CvT over aantal leerlingen in project, voortgang en resultaat aan het einde van schooljaar 2021/2022.
	Ontwikkeldoelstelling	Qinas heeft het projectplan HB aan het einde van de projectperiode (2022/2023) op hoofdlijnen gerealiseerd.	Rapportage aan CvT over stand van zaken op gebied deskundigheid, voorkomen schooluitval en tijdelijke onderwijsvoorziening
		Qinas gaat in het cursusjaar 2021/2022 in overleg met gemeentes over een passend blijvend aanbod na de projectperiode.	

Aandachtsgebied	Aspecten	Criteria	Verantwoording
3. Relatie met de stakeholders	Ontwikkel doelstelling	Het proces voor het maken van het Ondersteuningsplan wordt zodanig ingericht dat alle stakeholders erbij betrokken worden (ouders, jongeren, zorgaanbieders, scholen).	Via de periodieke managementrapportage aan CvT en ALV
	Ontwikkel doelstelling	Stakeholders waarderen Qinas positief.	Via monitoronderzoek.
4. Middelen en risicobeheersing	Doelmatigheid, doeltreffendheid en risico's	De directeur-bestuurder draagt zorg voor een optimale besteding van de middelen passend onderwijs: doelmatig en rechtmatig.	Via de periodieke managementrapportage aan CvT en ALV en het Jaarverslag.
	Doelmatigheid, doeltreffendheid en risico's: Begroting	De bedrijfsvoering is gericht op continuïteit. De bedrijfsvoering wordt vormgegeven middels een gedegen planning- en control cyclus, (meerjaren-) begroting en tussentijdse rapportages.	Via de periodieke managementrapportage aan CvT en ALV en het Jaarverslag.
	Doelmatigheid, doeltreffendheid en risico's: Jaarverslag	Op basis van een rapportage van de directeur-bestuurder wordt jaarlijks het risicomanagement beoordeeld.	Jaarverslag.

Indicatoren

Indicator	Middel	Norm
Dekkend netwerk		
Leerlingen in het samenwerkingsverband die geen vrijstelling van onderwijs hebben volgen een vorm van onderwijs	Arrangement voor leerlingen in regulier onderwijs. Vso voor leerlingen met TLV en voor leerlingen die niet op school aanwezig kunnen zijn een passend alternatief.	In het samenwerkingsverband gaat 99,5 % van de leerlingen dagelijks naar school. Niet meer dan 0,5% van de leerlingen heeft een aangepast onderwijsaanbod (63 leerlingen).
	De lijst van leerlingen die niet aanwezig zijn op school wordt maandelijks door samenwerkingsverband en leerplicht doorgenomen.	Op elk moment van het jaar zijn er niet meer dan 5 leerlingen waar tijdelijk geen maatwerkoplossing voor is.
Kwaliteit Passend Onderwijs		
Het samenwerkingsverband hanteert een uniform kwaliteitsbeleid.	Ondersteuningcoördinatoren hebben een relevante opleiding gevolgd.	80% van alle ondersteuningcoördinatoren voldoet aan de kwaliteitscriteria.
Het samenwerkingsverband hanteert een uniform kwaliteitsbeleid.	Het schoolbestuur heeft in elk geval een schoolpsycholoog of orthopedagoog in dienst.	100% van alle schoolbesturen voldoet aan de kwaliteitscriteria.
Het samenwerkingsverband zorgt voor een snelle en efficiënte aanvraag van een TLV-aanvraag.	De plaatsingsadviescommissie komt wekelijks bij elkaar.	Elke aanvraag die binnenkomt, wordt beoordeeld op volledigheid en indien volledig, binnen een week beoordeeld. 90% van alle aanvragen moet aan deze eis voldoen. Uitzondering is het eind van het schooljaar. Door grote toeloop van aanvragen kan dit maximaal twee weken duren.

Indicator	Middel	Norm
Stakeholders		
De verantwoording van de schoolbesturen op de verkregen budgetten is helder op doelmatigheid.	Uit de verantwoording wordt duidelijk hoe de middelen zijn ingezet om leerlingen op hetzelfde niveau een ononderbroken schoolcarrière te laten belopen.	Minstens 80% van alle leerlingen voldoet aan deze norm.
Middelen en risicobeheersing		
De verantwoording van de schoolbesturen op de verkregen budgetten is helder op doelmatigheid en rechtmatigheid.	Uit de verantwoording wordt duidelijk hoe de middelen zijn ingezet om leerlingen op hetzelfde niveau een ononderbroken schoolcarrière te laten belopen.	De accountant geeft een goedkeurende verklaring af bij de jaarlijkse controle van de Jaarstukken.
Het samenwerkingsverband besteedt het budget op een verantwoorde manier.	De cyclus van begroten, het jaarverslag en kwartaalrapportages.	De totale uitgaven mogen niet meer dan 1% afwijken van de begroting/tussentijdse bijstelling.
Het samenwerkingsverband spant zich in om zoveel mogelijk inclusief onderwijs te bevorderen.	Vso-scholen worden betrokken bij het vormgeven van ondersteuning in het regulier onderwijs.	

8.8 Bijlage 8 - Statuten Qinas

DOORLOPENDE TEKST van de statuten van **Qinas, vereniging samenwerkende schoolbesturen in Het Gooi**, zoals deze statuten luiden na de akte van statutenwijziging op 24 mei 2022 voor mr. M.S.M. Bosse, notaris te Blaricum verleden.

STATUTEN

Als gevolg van het besluit tot omzetting en statutenwijziging wordt coöperatie omgezet in een vereniging en luiden de statuten met onmiddellijke ingang als volgt:

Artikel 1 BEGRIPSBEPALINGEN

- directeur-bestuurder: de functionaris belast met het bestuur van de Vereniging Samenwerkende Schoolbesturen in het Gooi
- vereniging: Qinas, vereniging samenwerkende schoolbesturen in het Gooi
- leerlingen: leerlingen van scholen in het werkgebied van de vereniging waarvan de schoolbesturen lid zijn van de vereniging;
- lid: de rechtspersoon die een of meer scholen of vestigingen in stand houdt en als lid bij de vereniging is toegelaten;
- scholen: scholen in het primair of voortgezet onderwijs (waaronder begrepen voortgezet speciaal onderwijs) van een of meer leden van de vereniging;
- werkgebied: de regio 27-10 als aangegeven in de ministeriële regio-indeling Passend Onderwijs.

Artikel 2 NAAM EN ZETEL

- De vereniging draagt de naam: Qinas, vereniging samenwerkende schoolbesturen in Het Gooi.
- Zij is gevestigd te Bussum.

Artikel 3 DOEL

- De vereniging heeft ten doel het verrichten van werkzaamheden binnen het werkgebied van de vereniging, die ten goede komen aan

de samenwerking tussen de leden op het gebied van onderwijs op te vatten in de ruimste zin van het woord.

2. De vereniging tracht haar doel te bereiken door:
 - a. Het maken van afspraken over een onderwijsaanbod voor leerlingen die een orthopedagogische en orthodidactische benadering nodig hebben;
 - b. Het maken van afspraken over de wijze en inrichting van indicatiestelling voor leerlingen die een passend onderwijsaanbod nodig hebben;
 - c. Het bevorderen van de deskundigheid van de aangesloten scholen ten aanzien van leerlingenzorg; 2
 - d. Het zorgdragen voor een sluitend onderwijsaanbod voor leerlingen die passend onderwijs nodig hebben op basis van een vraaggestuurde benadering;
 - e. Het samenwerken met andere instanties om te komen tot een sluitend onderwijsondersteuningsarrangement voor leerlingen die passend onderwijs nodig hebben;
 - f. het, met betrekking tot onder deze samenwerking vallende activiteiten, behartigen van de belangen van de leden bij externe instanties;
 - g. het sluiten van afzonderlijke overeenkomsten met de leden waarbij de wederzijdse rechten en plichten zijn geregeld;
 - h. het sluiten van overeenkomsten met derden;
 - i. alle andere wettige middelen waarlangs het doel kan worden bereikt.
3. De vereniging is niet gericht op het maken van winst.

Artikel 4 LIDMAATSCHAP EN TOELATING

1. Tot lid van de vereniging worden toegelaten rechtspersonen die zich het geven van (onder andere) voortgezet en/of voortgezet speciaal onderwijs ten doel stellen en enig belang hebben bij het functioneren van de vereniging.
2. De rechtspersoon die lid wil worden moet zich schriftelijk bij de directeur-bestuurder van de vereniging opgeven met vermelding dat de doelstelling van de vereniging wordt onderschreven.

3. Het nieuwe lid dient een entreegeld te voldoen van eenhonderd euro (€ 100,00).
4. Het nieuwe lid dient te voldoen aan alle andere door de vereniging redelijkerwijs vast te stellen eisen van toetreding.
5. Het lidmaatschap van de vereniging kan niet worden overgedragen anders dan door fusie of splitsing van het betreffende lid.
6. De leden moeten zich houden aan deze statuten, aan de eventuele reglementen en aan de besluiten van de algemene vergadering.

Artikel 5 EINDE VAN HET LIDMAATSCHAP

1. Het lidmaatschap eindigt door:
 - a. liquidatie of ontbinding van het lid;
 - b. schriftelijke opzegging door het lid;
 - c. schriftelijke opzegging door de directeur-bestuurder als het lid in strijd met de statuten, reglementen of besluiten van de vereniging handelt, en ook als redelijkerwijs van de vereniging niet gevergd kan worden het lidmaatschap te laten voortduren.
2. Opzegging door een lid geschiedt schriftelijk voor een januari en met inachtneming van een opzeggingstermijn van een kalenderjaar.
3. Een lid is niet bevoegd door opzegging van zijn lidmaatschap zich te onttrekken aan een besluit waarbij de leden financiële verplichtingen zijn aangegaan jegens de vereniging zolang het lidmaatschap nog voortduurt.
4. Een schriftelijke opzegging door een lid kan slechts plaatshebben indien en nadat het lid en de directeur-bestuurder een regeling hebben getroffen ten aanzien van de financiële verplichtingen van het lid dat opzegt. De financiële verplichtingen worden vastgesteld door een daartoe door de directeur-bestuurder aan te wijzen registeraccountant tenzij de directeur-bestuurder anders besluit. De grondslag voor de berekening is de contante waarde van doorlopende financiële verplichtingen voor de vereniging als gevolg van de opzegging gedurende een kalenderjaar na afloop van de beëindiging van het lidmaatschap. Indien hierover een geschil ontstaat wenden partijen zich tot de daartoe bevoegde rechterlijke instantie.

Artikel 6 GELDMIDDELEN

1. De geldmiddelen van de vereniging worden gevormd door:
 - a. entreegelden;
 - b. geldelijke bijdragen van overheden en schoolbesturen;
 - c. vergoedingen voor bewezen diensten;
 - d. bijdragen van derden;
 - e. alle andere inkomsten.
2. Ieder lid is jaarlijks een bijdrage verschuldigd op basis van de vastgestelde begroting en nieuwe leden zijn bij toetreding een entreegeld van eenhonderd euro (€ 100,00) verschuldigd. Het huishoudelijk reglement bevat daartoe nadere bepalingen.
3. De algemene vergadering kan de hoogte van de jaarlijkse bijdrage splitsen in een verplichte bijdrage voor activiteiten waarvoor de leden gezamenlijke verantwoordelijkheid dragen als bedoeld in artikel 3, tweede lid onder a tot en met i en een facultatieve bijdrage voor leden die op vrijwillige basis meer diensten afnemen van de vereniging als bedoeld in artikel 3, tweede lid 2 onder j.
4. Jaarlijks zal de algemene vergadering de hoogte van de bijdrage vaststellen. De hoogte van het entreegeld wordt door de algemene vergadering bepaald bij de beslissing een bepaald nieuw lid toe te laten.

Artikel 7 AANSPRAKELIJKHEID

Indien bij gerechtelijke of buitengerechtelijke vereffening van de boedel van de vereniging blijkt dat haar bezittingen ontoereikend zijn om aan haar verplichtingen te voldoen, zijn noch zij die bij haar ontbinding leden waren, noch zij wier lidmaatschap voordien is beëindigd, tegenover de vereffenaars voor een tekort aansprakelijk.

Artikel 8 BESTUUR

1. De algemene vergadering benoemt een eenhoofdig bestuur, ook aan te duiden als directeur-bestuurder, van buiten de kring van leden. Uitsluitend natuurlijke personen zijn tot directeur-bestuurder benoembaar.
2. De directeur-bestuurder kan te allen tijde door de algemene ver-

gadering worden ontslagen doch niet dan nadat betrokkene in de gelegenheid is gesteld door de algemene vergadering te worden gehoord.

3. Een directeur-bestuurder kan te allen tijde door de commissie van toezicht worden geschorst. Een schorsing die niet binnen drie maanden gevolgd wordt door een besluit tot ontslag, eindigt door het verloop van die termijn.
4. Een directeur-bestuurder kan op eigen verzoek door de algemene vergadering ontslagen worden op basis van een daartoe strekkend schriftelijk verzoek.
5. In geval van het aftreden of het ontslag van een directeur-bestuurder voorziet de algemene vergadering binnen zes maanden in de vacature.
6. Bij plotselinge ontstentenis van de directeur-bestuurder wordt voor ten hoogste zes maanden in het bestuur voorzien door benoeming door de commissie van toezicht van een tijdelijk directeur-bestuurder.
7. De directeur bestuurder onthoudt zich van beraadslaging en besluitvorming indien hij daarbij een direct of indirect persoonlijk belang heeft dat tegenstrijdig is met het belang van de vereniging. Wanneer hierdoor geen besluit door de statutair-bestuurder kan worden genomen, wordt het besluit genomen door de commissie van toezicht.

Artikel 9 BESTUURSTAAK

1. Behoudens de beperkingen volgens de statuten of de wet is de directeur-bestuurder belast met het besturen van de vereniging.
2. De directeur-bestuurder verantwoordt zich gevraagd en ongevraagd aan de algemene vergadering en de commissie van toezicht voor het gevoerde beleid.

Artikel 10 COMMISSIE VAN TOEZICHT

1. De algemene vergadering benoemt een commissie van toezicht van ten minste drie personen. De algemene vergadering bepaalt de omvang van de commissie van toezicht. 4

2. Benoembaar tot leden van de commissie van toezicht zijn in beginsel alleen bestuurders en leden van het eindverantwoordelijk management van leden, zulks met uitzondering van de voorzitter en een lid van de commissie. De voorzitter van de commissie en minstens één van de leden wordt door de algemene vergadering buiten de kring van de leden benoemd.
3. De voorzitter en leden van de commissie van toezicht worden in beginsel benoemd voor een termijn van vier jaar met mogelijkheid van herbenoeming.
De voorzitter en leden van de commissie van toezicht kunnen tussentijds door de algemene vergadering worden ontslagen, al dan niet op eigen verzoek.
4. De commissie van toezicht oefent namens de algemene vergadering ten minste de volgende taken en bevoegdheden uit:
 - a. de uitoefening van toezicht op de directeur-bestuurder voor zover dat niet wordt uitgeoefend door de algemene vergadering;
 - b. het aan de algemene vergadering voordragen voor benoeming of ontslag van de directeur-bestuurder alsmede de uitoefening van werkgeverstaken en bevoegdheden jegens de directeur-bestuurder waaronder vaststelling van (arbeids-)voorwaarden, het voeren van beoordelings- en functioneringsgesprekken, schorsing als bedoeld in artikel 8 lid 3;
 - c. het voorzien in de waarneming van bestuur als bedoeld in artikel 8 lid 6;
 - d. het voorbereiden van besluitvorming in de algemene vergadering ten aanzien van begroting en jaarrekening;
 - e. het aan de algemene vergadering voordragen voor benoeming van de accountant;
 - f. het vertegenwoordigen van de vereniging in gevallen als bedoeld in artikel 12 lid 1;
 - g. het treffen van passende maatregelen in de gevallen waarin de statuten niet voorzien als bedoeld in artikel 20 lid 1.
 - h. De commissie van toezicht legt ten minste jaarlijks aan de algemene vergadering verantwoording af over de wijze waarop de taken en bevoegdheden zijn uitgeoefend.

Artikel 11 WERKGEVERSCHAP

De directeur-bestuurder kan personeel in dienst van de vereniging benoemen, schorsen en ontslaan en stelt de arbeidsvoorwaarden van deze personeelsleden vast, een en ander met uitzondering van bestuurders in dienstverband bij de vereniging ten aanzien van wie deze bevoegdheden worden uitgeoefend door de algemene vergadering c.q. door de commissie van toezicht.

Artikel 12 VERTEGENWOORDIGING

1. De directeur-bestuurder vertegenwoordigt de vereniging, behoudens in gevallen waarin naar het oordeel van de commissie van toezicht sprake is van een strijdig belang tussen de vereniging en de directeur-bestuurder. In dat laatste geval wordt de vereniging vertegenwoordigd door de voorzitter tezamen met een lid van de commissie van toezicht dan wel door één of meer andere personen indien de algemene vergadering zulks beslist.
2. De directeur-bestuurder kan anderen een algemene of bijzondere volmacht verlenen om de vereniging te vertegenwoordigen.

Artikel 13 ALGEMENE VERGADERING

1. De algemene vergadering benoemt haar eigen voorzitter. Als zodanig kan worden benoemd de voorzitter van de commissie van toezicht. In dat laatste geval heeft de voorzitter geen stemrecht binnen de algemene vergadering.
2. Ten minste eenmaal per jaar roept de voorzitter van de algemene vergadering alle leden voor een algemene vergadering bijeen. De algemene vergadering komt ook op verzoek van ten minste twee leden bij elkaar.
3. Ieder lid vaardigt een vertegenwoordiger af naar de algemene vergadering op basis van een volmacht waarbij eventuele beperkingen in de vertegenwoordiging aan het begin van de vergadering worden meegedeeld.
4. De algemene vergadering wordt voorgezeten door de voorzitter van de algemene vergadering.
5. De notulen worden ondertekend door de voorzitter van de algemene vergadering.

ne vergadering en ter kennis van de leden gebracht en worden in de eerstvolgende algemene vergadering door de algemene vergadering vastgesteld.

6. Aan de algemene vergadering zijn in elk geval de volgende bevoegdheden voorbehouden:
 - a. het vaststellen van het ondersteuningsplan als bedoeld in artikel 17a Wet op het voortgezet onderwijs;
 - b. het vaststellen van de jaarlijkse begroting;
 - c. het vaststellen van de (jaarlijkse) bijdrage van de leden;
 - d. het vaststellen van entreegelden voor nieuwe leden;
 - e. het benoemen en ontslaan van de voorzitter en leden van de commissie van toezicht;
 - f. het vaststellen van de jaarrekening en het bestuursverslag;
 - g. het benoemen, voor zover vereist, van de accountant ten aanzien van de jaarrekening.
7. De bevoegdhedenverdeling tussen directeur-bestuurder en algemene vergadering kan nader worden geregeld door middel van een door de algemene vergadering vast te stellen reglement.
8. De directeur-bestuurder legt op de vergadering waar het bestuursverslag wordt behandeld tevens rekening en verantwoording af over zijn in het afgelopen jaar gevoerde beleid.
9. Andere algemene vergaderingen worden gehouden zo dikwijls als de directeur-bestuurder of een lid dit wenselijk oordeelt.

Artikel 14 BIJENROEPING ALGEMENE VERGADERING

1. De oproeping geschiedt schriftelijk aan de adressen van alle leden. De oproeping geschiedt niet later dan een week voor die van de vergadering.
2. Bij de oproeping worden de te behandelen onderwerpen vermeld.

Artikel 15 TOEGANG TOT EN BESLUITVORMING IN ALGEMENE VERGADERING

1. Alle leden hebben toegang tot de algemene vergadering.
2. Ieder lid is in de algemene vergadering gerechtigd tot het uitbrengen van een aantal stemmen als hierna geregeld.

- a. Ieder lid (ongeacht de status) is gerechtigd tot het uitbrengen van ten minste een stem.
 - b. Voorts geldt dat het aantal stemmen van een lid wordt verhoogd met een stem voor elke vijfhonderd (500) leerlingen die zijn ingeschreven op de school/scholen/vestigingen in het werkgebied van de vereniging die onder het bestuur van het lid ressorteren. In het huishoudelijk reglement van de vereniging wordt nader uitgewerkt hoe de opslag per lid als bedoeld onder b. wordt bepaald.
3. Tenzij in deze statuten anders is bepaald, worden besluiten genomen met meerderheid van twee-derde van de uitgebrachte stemmen.
4. Alle stemmingen ter vergadering geschieden mondeling tenzij de voorzitter anders bepaalt. Over personen wordt schriftelijk gestemd.
5. Als ongeldige stemmen worden in ieder geval aangemerkt uitgebrachte stemmen dan wel stembiljetten die, naar het oordeel van de voorzitter:
 - a. blanco zijn;
 - b. onleesbaar zijn;
 - c. een persoon niet duidelijk aanwijzen; 6
 - d. de naam bevatten van een persoon die niet kandidaat gesteld is;
 - e. voor iedere verkiesbare plaats meer dan een naam bevatten;
 - f. in een huishoudelijk reglement kunnen nadere afspraken over de stemprocedure worden weergegeven.

Artikel 16 BESTUURSVERSLAG, REKENING EN VERANTWOORDING

1. Het boekjaar is gelijk aan het kalenderjaar.
2. De directeur-bestuurder is verplicht van de vermogenstoestand van de vereniging en alle daarop betrekking hebbende werkzaamheden, op zodanige wijze een administratie te voeren en de daartoe behorende boeken, bescheiden en andere gegevensdragers op zodanige wijze te bewaren, dat te allen tijde de rechten en verplichtingen van de vereniging kunnen worden gekend.
3. Jaarlijks binnen zes maanden na afloop van het boekjaar maakt

de directeur-bestuurder een bestuursverslag en een jaarrekening op, voorzien van een verklaring omtrent de getrouwheid door een registeraccountant of wettelijk daarmee gelijkgestelde accountant, en zendt deze stukken toe aan de leden.

4. De jaarrekening en het bestuursverslag worden vastgesteld door de algemene vergadering.
5. De jaarrekening en het bestuursverslag worden ondertekend door de directeur-bestuurder.
6. De leden krijgen een afschrift van de getekende jaarrekening en het bestuursverslag.

Artikel 17 RESULTAATVERDELING

1. Het resultaat van de vereniging, wordt elk jaar door de algemene vergadering vastgesteld.
2. De algemene vergadering bepaalt de bestemming van het resultaat.

Artikel 18 STATUTENWIJZIGING

1. In de statuten van de vereniging kan geen verandering worden gebracht dan door een besluit van een algemene vergadering, waartoe is opgeroepen met de mededeling dat aldaar wijzigingen van de statuten zal worden voorgesteld. De convocatie bevat de voorgestelde statutenwijziging.
2. Een besluit tot statutenwijziging kan slechts worden genomen overeenkomstig het gestelde in artikel 15 leden 2 en 3 en indien de meerderheid van de leden met de wijziging instemt.
3. Een statutenwijziging treedt niet in werking dan nadat hiervan een notariële akte is opgemaakt. Tot het doen verlijden van de akte is de directeur-bestuurder bevoegd.

Artikel 19 ONTBINDING

1. De vereniging wordt ontbonden:
 - a. door een daartoe strekkend besluit van de algemene vergadering waarbij artikel 18 van overeenkomstige toepassing is;
 - b. door haar insolventie, nadat zij in staat van faillissement is

verklaard of door de opheffing van het faillissement wegens de toestand van de boedel;

- c. door de rechter in de gevallen in de wet bepaald;
- d. door het geheel ontbreken van leden;
- e. door een beschikking van de Kamer van Koophandel als bedoeld in art 2:19a Burgerlijk Wetboek.
In het sub 1 bedoelde geval is de directeur-bestuurder met de vereffening van de boedel van de vereniging belast; de algemene vergadering is evenwel bevoegd om de vereffening op te dragen aan een daarvoor speciaal aan te wijzen commissie.
2. Na de ontbinding blijft de vereniging voortbestaan voor zover dit tot vereffening van haar vermogen nodig is. Gedurende de vereffening blijven de bepalingen van de statuten voor zover mogelijk van kracht. In stukken en aankondigingen die van de vereniging uitgaan, moeten aan haar naam worden toegevoegd de woorden "in liquidatie". 7
3. De algemene vergadering stelt de bestemming vast voor het batig saldo [hetgeen na voldoening van alle schulden van het vermogen van de vereniging is overgebleven].
4. Gedurende zeven jaar na afloop van de vereffening blijven de boeken en bescheiden van de vereniging berusten onder degene, die daartoe door de algemene vergadering is aangewezen.

Artikel 20 REGLEMENTEN

1. In alle gevallen waarin deze statuten niet hebben voorzien, beslist de commissie van toezicht, onverlet de bevoegdheid van de algemene vergadering een dergelijk besluit te herroepen binnen zes weken nadat het daarvan kennis heeft gekregen en zelf een andere voorziening te treffen.
2. De algemene vergadering kan een of meer reglementen vaststellen, waarin onderwerpen worden geregeld waarin door deze statuten niet of niet volledig wordt voorzien, dan wel de directeur-bestuurder machtigen ten aanzien van specifieke onderwerpen een nadere regeling te treffen.
3. Een reglement mag geen bepalingen bevatten die strijdig zijn met

de wet of met deze statuten.

Artikel 21 OPENBAAR REGISTER

In een openbaar register, gehouden door de Kamer van Koophandel in het gebied waar de vereniging haar zetel heeft, dient te worden ingeschreven door de directeur-bestuurder van de vereniging:

- a. deze vereniging, met nederlegging van een authentiek afschrift van de akte bevattende de statuten;
- b. elke statutenwijziging, met nederlegging van een authentiek afschrift van de akte bevattende statutenwijziging;
- c. de ontbinding van de vereniging;
- d. de naam, de voornamen en de woonplaats van de directeur-bestuurder.

Artikel 22. GESCHILLENREGELING

Een lid kan zich binnen zes weken na een door de algemene vergadering of de directeur-bestuurder genomen besluit wenden tot de landelijke geschillencommissie waarbij de vereniging is aangesloten indien hij van oordeel is dat hij door het besluit en/of de handeling ernstig in zijn belangen wordt aangetast. De vereniging is hiertoe aangesloten bij een landelijke geschillencommissie

8.9 Bijlage 9 - Verklarende woordenlijst

AB	Ambulant begeleider
ALV	Algemene ledenvergadering
BKA	Besturing, Kwaliteitszorg en Ambitie
JG	Jeugd en Gezin
CvT	Commissie van Toezicht
EMB	Ernstig meervoudige beperking
GGD	Gemeentelijke Gezondheidsdienst
GGZ	Geestelijke gezondheidszorg
GMR	Gemeenschappelijke medezeggenschapsraad
GO	Gespecialiseerd onderwijs
HGW	Handelingsgericht werken
IB	Intern begeleider
KBG	Klankbordgroep
KBG HB	Klankbordgroep Hoogbegaafdheid
KPI	Kritische prestatie-indicator
LPA	Leerplichtambtenaar
LPO	Netwerk Leidinggevend Passend Onderwijs
MDO	Multidisciplinair overleg
MRp	Medezeggenschapsraad personeel
OA	Onderwijsarrangement
OCW	Onderwijs Cultuur en Wetenschap (Ministerie van)
OJA	Onderwijs jeugdhulp-arrangement
OJS	Ouderjeugdsteunpunt
OOGO	Op overeenstemming gericht overleg
OP	Ondersteuningsplan
OPR	Ondersteuningsplanraad
OPP	Ontwikkelingsperspectief
PDCA (cyclus)	Plan Do Check Act
PO	Primair onderwijs
RBL	Regionaal Bureau Leerlingzaken
RET	Regionaal Expertise Team
RMC	Regionale meld- en coördinatiefunctie
RPO	Resultaten Passend Onderwijs
SBO	Speciaal basisonderwijs
SO	Speciaal onderwijs
SOP	Schoolondersteuningsprofiel
TB	Trajectbegeleider
TLV	Toelaatbaarheidsverklaring
Tommy	Kinddossier (Town software)
TOP (klas)	Tijdelijke observatieplek
VO	Voortgezet onderwijs
VSO	Voortgezet speciaal onderwijs
ZAT	Zorgadviesteam